



AS CONTRADIÇÕES DA REALIDADE INDIANA

A Índia, segundo Nehru, está hoje suspensa entre dois mundos: um que nasce e outro que não quer morrer. Todos os aspectos da vida indiana, desde aquela exterior da comunidade, até aquela interior do indivíduo, estão dominados por uma contradição fundamental que origina uma multiplicidade de contrastes, tais como, modernismo e tradição, ideal e real, técnica e misticismo, socialismo e individualismo, complexo de superioridade que o hindu tem para com os outros povos por causa de seu passado luminoso, e complexo de inferioridade pelas condições de sua presente vida.

Ao lado de cientistas agraciados com o prêmio Nobel, vamos encontrar quase um milhão de "Sanyasin", que renunciaram ao mundo e vivem às expensas da comunidade, em busca da salvação individual; ao lado do reator atômico de Trombay, vamos encontrar um carro de bois que data da idade védica; ao lado de aldeolas de casebres de barro, surge um grande centro industrial como Calcutá, comercial como Bombaim, ou uma moderna capital como Nova Delhi.

Entretanto, esta antinomia fundamental da Nação que nasce e da que não quer morrer, não conseguiu, ainda, traduzir-se em termos de alternativa política. O Partido do Congresso que governa a Índia, desde a independência, contém, em si mesmo, todas essas contradições.

Depois de 1947, Ghandi tornou-se propenso a dissolver o Congresso. Surgido, não como partido político, mas como movimento unificador de todas as forças que visavam à independência, o Congresso havia perdido toda razão de ser, depois que foi atingido o objetivo por ele colimado. Já naquela época, tinham-se delineado duas tendências dentro dele: uma, mais ou menos conservadora, capitaneada por Patel; a outra, progressista e "socializante" representada por Nehru. Entretanto, foi o próprio Nehru que se opôs à dissolução do Congresso na ilusão de que a colaboração pudesse prosseguir, mesmo na fase de construção do novo Estado.

Com a morte prematura de Patel, o processo de polarização das forças políticas enalhou. As tentativas de se constituírem novos partidos por meio da saída de grupos dissidentes do seio do Congresso, falhou por completo. A formação do Partido Socialista e do "Praja" orientados para a esquerda, do Partido "Swatantra", ou liberal, representando uma direita conservadora, porém moderna, e do Partido JANSANGH que reuniu a direita tradicional, também não resolveu o problema. Para muitos, a única solução a ser tomada, mais cedo ou mais tarde, é a de uma cisão que não se limite a cortar algumas fatias, mas que divida, nitidamente, o Congresso em duas partes.

O balanço dos treze anos de predomínio incontestável do Congresso não é passivo; entretanto, o ativo é inferior às esperanças suscitadas nos primeiros tempos, pois o elã inicial vem diminuindo gradualmente.

O primeiro problema que a Índia teve de enfrentar foi aquele de sua organização política e administrativa. A Constituição Federal foi elaborada em princípios de 1950 e, em 1951-52, a despeito de enormes dificuldades, realizaram-se, com bom êxito, as primeiras eleições gerais.

Nesses mesmos anos foi resolvido, graças, sobretudo, à energia e ao realismo de Patel, o problema da fixação na União Indiana de mais de 500 principados que eram protegidos pela Coroa Britânica.

Entretanto, nos anos sucessivos, o incentivo de unificação foi enfraquecendo e os particularismos étnicos, lingüísticos e econômicos fizeram-se sentir e, hoje em dia, as forças centrífugas fazem uma pressão cada vez maior.

As críticas contra Nehru tornaram-se mais insistentes e difusas, nestes últimos três anos. O fato de que tais críticas possam coexistir com a veneração, que sua personalidade carismática continuá a suscitar nas massas, é outro aspecto daquela contradição fundamental acima referida.

Muitos poderiam ser levados por essas observações e considerações a conclusões pessimistas. Isso, no entanto, seria positivamente errôneo.

FOGOS

CASA SANTO ANTÔNIO LTDA.

BRINQUEDOS

ESTRADA RIO-PETRÓPOLIS, 1605-1609

Duque de Caxias — Estado do Rio — Tel. 247

FILIAL: PRAÇA LIBERDADE, 84 — NOVA IGUAÇU

FOGOS CARAMURU

Armas, Munições, Pólvora para caça

DISTRIBUIDORES EXCLUSIVOS

O 17º REGIMENTO DE INFANTARIA DE CRUZ ALTA

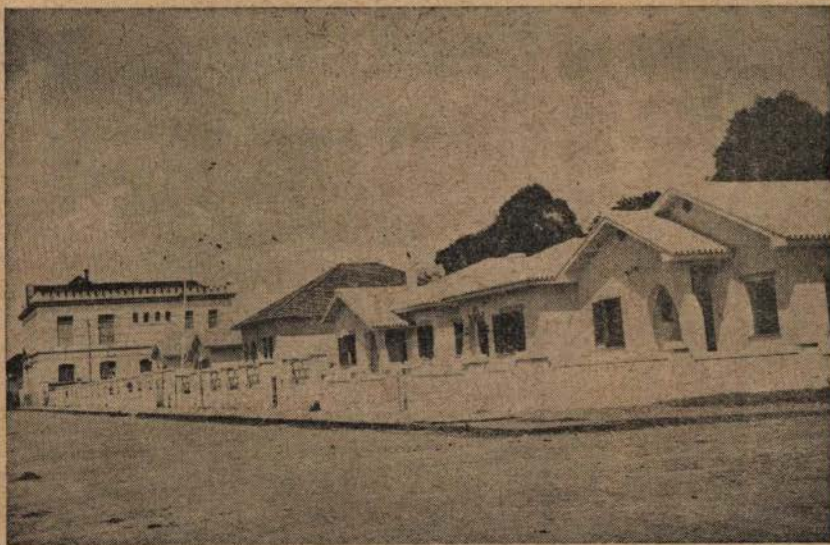
Visando a esclarecer aos companheiros que se destinam ao glorioso 17º Regimento de Infantaria, é que tomamos a liberdade de apresentá-lo, bem como a cidade onde se localiza: CRUZ ALTA.

Falar sobre Unidade de Infantaria a infantes, e, em particular, sobre o 17º RI, é uma repetição, mas nos permitimos para maior esclarecimento aos companheiros.

Fatos atestam, dia a dia, a sua importância em nossa Arma, quer sob o ponto de vista estratégico quer sob o disciplinar, administrativo e de instrução.

Com o tradicional e brilhante 6º RA75AR, integra, juntamente com estabelecimentos de serviços, a Guarnição de Cruz Alta, sob o comando do General-Comandante da AD/6 aqui sediada.

Possui amplos pavilhões para a administração, alojamento e rancho, pátio calçado, propícias condições higiênicas e de conforto tão essenciais a um trabalho sadio e à boa formação de nosso soldado. Aliado a isso, temos um estádio e ginásio modelares, um cassino para oficiais,



VISTA PARCIAL DA VILA MILITAR, EM CRUZ ALTA. MAIS DE 55% DAS RESIDÊNCIAS SÃO DESTINADAS AOS OFICIAIS DO 17º RI

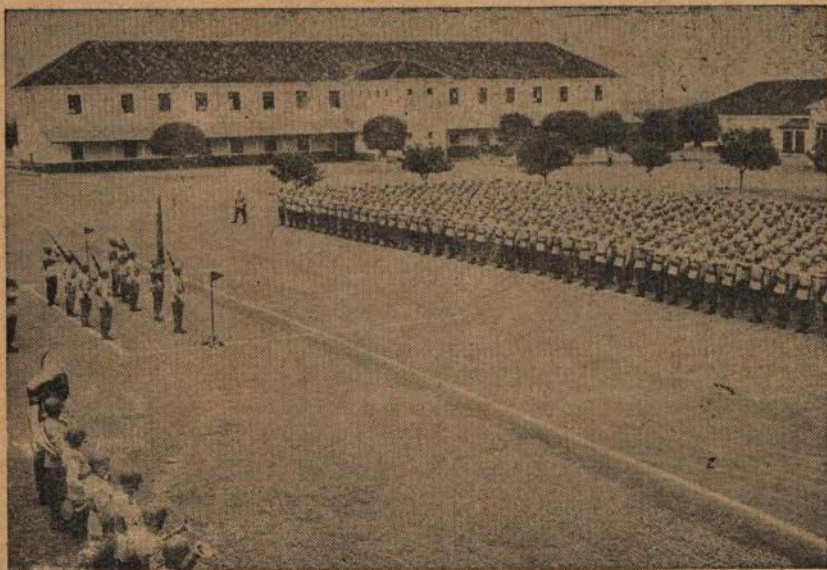
outro para subtenentes e sargentos, que servem ainda, de vez em quando, para disputas esportivas e para confraternização de nossas famílias com a sociedade local.

Um Centro Social com granja, horta e outras atividades sociais importantes, ampara o militar do regimento em tôdas as dificuldades que por acaso surgirem bem como em sua vida diária rotineira.

Um serviço de transporte bem organizado, atende os filhos dos militares levando-os às escolas ou ao cinema do quartel, além de fazer o trabalho normal de conduzir, em horas de expediente, os oficiais e praças para a Unidade.

Possui Cruz Alta uma linda Vila Militar, situada na aristocrática Avenida General Osório, ponto central da cidade e dotada já de luz fluorescente e que conta com 13 prédios concluídos e habitados e outros 14 em fase de conclusão, todos êles obedecendo às mais modernas linhas de construção e conforto. Do total dêsses prédios, mais de 55% são destinados aos oficiais designados para servir no 17º RI.

O 17º RI possui um intercâmbio com as principais organizações recreativas e esportivas da cidade, cedendo o seu bem aparelhado Departamento de Educação Física e estádio a competições dessas entidades. Em retribuição, os oficiais do 17º RI e suas famílias utilizam-se do maravilhoso conjunto de piscinas, situado num parque distante apenas 200 metros da Vila Militar.



PATIO DO QUARTEL DO 17º RI, VENDO-SE A FORMATURA REALIZADA POR OCASIAO DA SOLENIDADE DO JURAMENTO A BANDEIRA

Cruz Alta está ligada por linha aérea, diariamente, à Capital do Estado e principais centros do país, tais como São Paulo e Rio com escalas nos Estados de Santa Catarina e Paraná, além de linhas ferroviárias e modernas estradas de rodagem, proporcionando, desta forma, o fácil deslocamento dos militares de sua Guarnição, quer em objeto de serviço, quer em viagens de recreação. Temperatura amena, estações bem definidas, chuvas bem distribuídas durante todo o ano, ventos alíseos de sudeste ou ainda o "Pampeiro", aliados aos seus 500 metros de altitude caracterizam o clima saudável e ameno dêsse quase extremo do planalto meridional. Em alguns anos, não com freqüência, caem as geadas que emprestam à cidade um aspecto original.

O trigo, atualmente sua principal riqueza, deu a Cruz Alta grande projeção no cenário econômico nacional, e é o seu fator de progresso e de desenvolvimento.

Não existe o problema de educação e nem o de assistência-médica e hospitalar. Dispõe a cidade de ótimos colégios, grupos escolares e, além do Hospital Militar, três modernos hospitais com todos os requisitos da técnica, bem como médicos e laboratórios especializados.

O comércio é farto e com as últimas novidades das principais capitais do Brasil. O Reembolsável de Subsistência e o SAPS tornam a vida fácil e em condições mais favoráveis do que os centros das outras regiões do país. Há fartura e abundância de gêneros de primeira necessidade.

Concluindo, podemos dizer que em Cruz Alta encontramos vida calma, relativamente barata, sem problema para educação de nossos filhos, com ótimo clima, vida social acessível, assistência médica e hospitalar e facilidade de transporte e comunicação. Aliado a tudo isto, está uma Unidade de Infantaria modelar, de tradições, e gozando de ótimo conceito no III Exército e na Infantaria — o 17º Regimento de Infantaria, o REGIMENTO DAS MISSÕES.

