

# ¡Por un asiento en la alta mesa! La expresión económica del poder nacional como factor influyente para la reforma del Consejo de Seguridad de las Naciones Unidas


*For a seat at the high table! Economic expression of national power as a factor in influence on the reform of the United Nations Security Council*


**Resumen:** Este trabajo tiene como objetivo comparar la Expresión Económica del Poder Nacional de los países miembros permanentes y potenciales candidatos a ocupar un escaño, integrando los respectivos Grupos Regionales, como factor de influencia para la reforma del Consejo de Seguridad. La muestra estuvo compuesta por 55 países, que se dividieron en grupos: Miembros Permanentes y Regionales (África, Asia-Pacífico, Europa Oriental, América Latina y el Caribe y Europa Occidental y otros). Se analizó la Expresión Económica según los indicadores: Capacidades Materiales Nacionales, Contribución al presupuesto ordinario de las Naciones Unidas y Producto Interno Bruto. Para verificar la igualdad o diferencia entre los valores medios de los grupos se utilizó la prueba ANOVA *One Way* y, secuencialmente, las pruebas de Levene y Tukey. Se encontró una diferencia significativa entre los grupos, con el Grupo de Miembros Permanentes teniendo valores promedio más altos, sin embargo, individualmente, los países candidatos tienen índices económicos similares a los miembros permanentes, lo que puede influir en la perspectiva de la reforma del Consejo de Seguridad.

**Palabras clave:** Consejo de Seguridad; Organización de las Naciones Unidas; poder nacional; expresión económica.

**Abstract:** This paper aims to compare the Economic Expression of National Power of permanent member countries and of potential candidates to occupy a seat, integrating the respective Regional Groups, as an influencing factor for the reform of the Security Council. The sample consisted of 55 countries, which were divided into groups: Permanent and Regional Members (African, Asia-Pacific, Eastern Europe, Latin America and the Caribbean and Western Europe and others). The Economic Expression was analyzed according to the indicators: National Material Capacities, Contribution to the regular budget of the United Nations and Gross Domestic Product. In order to verify the equality or difference between the mean values of the groups, the *One Way* ANOVA test was used and, sequentially, the Levene and Tukey tests. A significant difference was found between the groups, with the Permanent Members Group having higher average values, however, individually, candidate countries have economic indices similar to the permanent members, which may influence the perspective of Security Council reform.

**Keywords:** Security Council; United Nations; national power; economic expression.

**Rafael Soares Pinheiro da Cunha**   
Exército Brasileiro. Instituto de Pesquisa da  
Capacitação Física do Exército.  
Rio de Janeiro, RJ, Brasil.  
rafapinheiro@gmail.com

**Eduardo Xavier Ferreira Glaser Migon**   
Exército Brasileiro.  
Comando Militar do Sudeste.  
São Paulo, SP, Brasil.  
eduardomigon@gmail.com

**Recibido: 26 out. 2021**

**Aprobado: 25 jul. 2022**

**COLEÇÃO MEIRA MATTOS**

**ISSN on-line 2316-4891 / ISSN print 2316-4833**

<http://ebrevistas.eb.mil.br/index.php/RMM/index>



## 1 Introducción

Las nuevas realidades globales han incrementado exponencialmente la conflictividad económica, poniendo de manifiesto un conjunto de amenazas de carácter no militar que pueden colocar cada vez más en peligro la seguridad de un Estado. A partir de este entendimiento, el componente económico pasa a asumir un relevante protagonismo, en el contexto de la globalización y de la fuerte integración económica, como aspecto fundamental para la proyección y soberanía de un Estado (VERÍSSIMO, 2005).

Keohane (1988), al abordar la hegemonía en la economía política mundial, cuestiona la visión determinista de la teoría de la estabilidad hegemónica, que se basaba únicamente en los conceptos realistas de intereses y poder. Aseguraba que, para ser considerado hegemónico, un país debe tener acceso a materias primas esenciales, controlar las principales fuentes de capital, sostener un gran mercado de importación y tener ventajas comparativas en bienes de alto valor agregado que producen beneficios y salarios relativamente altos. También debería ser más fuerte, en estas dimensiones tomadas globalmente, que cualquier otro país. En este ámbito, como se ha comentado y frente a la afirmación anterior, la evolución de la economía global trajo consigo, desde finales del siglo pasado, el surgimiento de los mercados emergentes (BRADFORD, 2003). Los países en desarrollo de medianos ingresos han logrado tasas de crecimiento por encima del promedio para integrarse a la economía mundial, a través del comercio y las finanzas, promoviendo una transformación en la economía, para hacerla multipolar.

Reforzando estos hallazgos, César & Sato (2012) afirman que el comercio internacional ha experimentado profundos cambios en los últimos años. Por su parte, Bonaglia y Goldstein (2007) se refieren a la existencia de una nueva geografía del comercio internacional vinculada al rápido avance de la globalización de los procesos productivos a través de cadenas de valor globales.

Te Velde y Keane (2011) añaden la idea de que es poco probable que evolucionen nuevas formas de relaciones cooperativas con respeto a la gobernanza económica mundial a menos que las estructuras, los objetivos y las normas de estas instituciones estén mejor alineados con las preferencias de las potencias emergentes.

De la misma forma, Souto Maior (2003) postula que en el ámbito económico, el escenario actual no presenta una potencia hegemónica, sino un conjunto de países desarrollados que buscan activamente promover sus intereses en aquellos sectores en los que son más competitivos y protegen otros campos, a expensas de los propios consumidores y productores de los países en desarrollo.

Fuertes corrientes tienen la expectativa de que los polos, hasta ahora existentes en Europa y América del Norte, perderán relativo poder militar y económico, impugnando la dominación de los valores y la cultura occidentales (COX, 2007; IKENBERRY, 2001; ZAKARIA, 2008). Además, el papel más protagónico de las potencias emergentes en la economía mundial y en la gobernanza global, después de la bipolaridad, ha sido discutido bajo las etiquetas de grandes potencias (HURRELL, 2006), potencias inciertas (MAULL, 2006), potencias emergentes, potencias intermedias y Estados fundamentales (CHASE et al., 1996; FLEMES, 2007; HAKIM, 2004; LIMA; HIRST, 2006; SCHOEMAN, 2003) y nuevos Titanes, y estos países ahora son ampliamente percibidos en las relaciones internacionales.

En este nuevo orden mundial, Schirm (2010) señala que en la década pasada, los responsables políticos, los medios de comunicación y la investigación académica han incrementado las discusiones sobre el nuevo papel de las potencias emergentes en la economía mundial y la gobernanza global. Señala que países como Brasil, China, India y Sudáfrica, así como Alemania, Japón y Rusia se han destacado y aumentado su influencia en los ámbitos económico y político, regionalmente y en la política mundial.

Al observar este nuevo panorama socioeconómico internacional y cuestionando la representatividad global, Weiss & Thakur (2010) postulan que la gobernanza económica es la dimensión más avanzada y abarcadora de la gobernanza global emergente. Para ellos, en el sector de la seguridad existe una brecha, aún creciente, entre la distribución de autoridad dentro de las instituciones internacionales existentes y la distribución internacional del poder económico.

Arraes (2005), considerando el aspecto económico como el más relevante para la inclusión en el cargo de miembro permanente del Consejo de Seguridad de las Naciones Unidas (CSNU), afirma que en el actual escenario internacional surgieron dos candidatos naturales, Japón y Alemania. Complementa, añadiendo que ambos son, paradójicamente, los mayores perdedores de la Segunda Guerra Mundial y no son exportadores significativos de material bélico a países periféricos o potencias nucleares. Considerando la posibilidad de que el sistema internacional avance hacia la expansión de la representación en sus principales órganos, los países del Tercer Mundo podrían reclamar una presencia en el segmento más importante de las Naciones Unidas. De esta forma, señala que, al equilibrar un conjunto de factores, Brasil, India, Egipto, Nigeria, Sudáfrica, México, entre otros, emergen como potenciales candidatos a un asiento permanente en el CSNU.

Como justificación para llevar a cabo reformas, en particular una ampliación en el Consejo de Seguridad de las Naciones Unidas, Albright y Gambari (THE HAGUE INSTITUTE FOR GLOBAL JUSTICE; STIMSON CENTER, 2015) señalan que la arquitectura internacional contemporánea se caracteriza por una economía global hiperconectada, sumada a la fragilidad de los Estados, frente a conflictos violentos, que debe adaptarse con la inclusión de otros *global players*.

Desde la fundación de la ONU hasta 1965, el Consejo estuvo compuesto por once miembros, los cinco miembros permanentes (China, EE. UU., Francia, Reino Unido y Rusia) detentores del poder de veto (bloqueo a cualquier decisión colectiva, aunque por unanimidad de otros países) y otros seis miembros rotativos no permanentes (FONTOURA, 2013). El órgano sufrió una única reforma en aquel año, al crearse cuatro nuevos puestos no permanentes, cuyos mandatos se fijaron en dos años (sin posibilidad de reelección inmediata), cambiando el número de miembros de once a los quince actuales. A pesar del cambio, la composición y la estructura siguieron representando el contexto posterior a la Segunda Guerra Mundial, con los mayores vencedores de la disputa en el estado de miembros permanentes.

Entre otros temas, este controvertido asunto de la reforma del Consejo de Seguridad de las Naciones Unidas tuvo impulso en 2005, cuando el entonces Secretario General, Kofi Annan, presentó un informe de cinco años sobre la implementación de la Declaración del Milenio de 2000 (UNITED NATIONS, 2000), que había sido solicitado por la Asamblea General de las Naciones Unidas. Entre otras cuestiones, el documento reflejaba la opinión, sostenida por la mayoría, de

que era necesario un cambio en la composición del Consejo para hacerlo más representativo de la comunidad internacional en su conjunto, así como de las realidades geopolíticas, y por lo tanto, más legítimo en los ojos de en el mundo (UNITED NATIONS, 2005).

Señalando la posibilidad de una nueva reforma, en 2008, la Asamblea General aprobó por unanimidad la convocatoria de negociaciones intergubernamentales para la ampliación del Consejo de Seguridad, que continúan indefinidas hasta el día de hoy.

Dentro del ámbito de la ONU, los Estados miembros se dividen extraoficialmente en cinco grupos de regiones geopolíticas (UNITED NATIONS, 2022, a saber: Grupo de África (con 54 Estados miembros) y Grupo Asia-Pacífico (54), cada uno con tres asientos en el CSNU (considerando el permanente de China); el Grupo de Europa Oriental (23) y el Grupo de América Latina y el Caribe (33), con dos puestos cada uno (incluyendo el permanente de Rusia); y el Grupo de Europa Occidental y otros (29), con cinco escaños (computados los de EE. UU. , Francia y Reino Unido). Los fundadores del sistema de las Naciones Unidas creían que al dividirlo en Grupos Regionales, brindarían una oportunidad justa y razonable para que todos los miembros participaran en la gestión del sistema a través de elecciones periódicas a los principales órganos de toma de decisiones, incluido el Consejo de Seguridad. Los Grupos Regionales pueden ser elementos de presión en la ONU, particularmente en el caso de cuestionar la legitimidad del Consejo de Seguridad de las Naciones Unidas, donde hay una falta de representación adecuada de los países en desarrollo, especialmente en América Latina y África.

En cuanto a estas relaciones de Poder, uno de los conceptos clásicos que engloba las relaciones interpersonales, pero fácilmente extrapolable a las relaciones entre los Estados, es el definido por Robert Dahl (1957). En esto, el autor asume que el Poder se puede medir, comparar y escalar, dando como resultado las influencias mutuas que se ejercen entre los actores.

Así, el Poder Nacional, definido como la capacidad del conjunto de hombres y medios que constituyen la Nación para lograr y mantener los objetivos nacionales, de acuerdo con la voluntad nacional (ESCOLA SUPERIOR DE GUERRA, 2009b), está integrado por las Expresiones Política, Económica, Psicosocial, Militar y Científica-Tecnológica. Detallando el entendimiento de la Expresión Económica, sobre la que se pretende arrojar luz, se establece como la manifestación de un carácter predominantemente económico del Poder Nacional, que contribuye al logro y mantenimiento de los objetivos nacionales (ESCOLA SUPERIOR DE GUERRA, 2009a).

De este modo, en el escenario de una eventual reforma del CSNU, a partir de la cual un actor estatal tenga como objetivo nacional la ocupación de un asiento permanente en dicho órgano, se plantea la hipótesis de que, cuanto más desarrollada sea la Expresión Económica del Poder Nacional de un Estado, integrando el respectivo Grupo Regional, mayores serán las posibilidades de incidir en dicha reforma y de aspirar a la ocupación efectiva de un asiento permanente.

## 2 Objetivo

Esta discusión tiene como objetivo comparar la Expresión Económica del Poder Nacional de los países miembros permanentes y de los potenciales candidatos a ocupar un escaño, integrando los respectivos Grupos Regionales, como factor de influencia para la reforma del Consejo de Seguridad.

## 3 Metodología

La presente investigación presenta métodos de evaluación cuantitativa. El examen comparativo permite la verificación empírica de la hipótesis relacionada con la aproximación o alejamiento de los indicadores de la Expresión Económica del Poder Nacional de los posibles candidatos y miembros permanentes del CSNU, brindando generalizaciones y auxiliando en la producción final de una teoría. Para eso, se utilizó el método de la política comparada, interesada en el desarrollo de la propia práctica comparada y en la ampliación del alcance de las explicaciones relacionadas con el tema.

Para definir los países que componen la muestra, se presenta el criterio de delimitación temporal, es decir, el periodo en el que se circunscribirá el fenómeno a estudiar (GIL, 2002).

La metodología utilizada para calcular el tamaño de la muestra, así como para definir la muestra, se detalla en el trabajo de Cunha (2020). Respecto al primero, se alcanzó el número de 55 elementos (países) a analizar. Secuencialmente, para completar la muestra definida, se consideró como criterio de inclusión, para caracterizar la potencial candidatura al asiento permanente en el CSNU, tres o más participaciones de un Estado como miembro no permanente, en cualquier período, o lo mínimo de dos participaciones, con mandato iniciado a partir de 1990, inclusive, excluidas las entradas más recientes.

Un total de cincuenta países cumplieron con lo estipulado, los cuales pasaron a formar parte del grupo de potenciales candidatos al Consejo de Seguridad de las Naciones Unidas. Además de estos, por supuesto, participan en el estudio los cinco miembros permanentes del Consejo de Seguridad de las Naciones Unidas, que representan la base de comparación, que comprende una muestra de 55 países.

Con el fin de acercarse a los Estados Miembros y facilitar las inferencias basadas en características comunes, los candidatos potenciales al CSNU se estratificaron en sus respectivos Grupos Regionales de la ONU (Tabla 1), divididos de la siguiente forma: Grupo Miembros Permanentes – P5 (cinco miembros), Grupo de África – GA (once miembros), Grupo Asia-Pacífico – GAP (nueve miembros), Grupo de Europa Oriental – GLE (cuatro miembros), Grupo de América Latina y el Caribe – GALC (once miembros) y Grupo de Europa Occidental y otros – GEO (quince miembros).

**Cuadro 1 – Muestra del estudio según los Grupos Regionales de los Estados Miembros de la ONU**

<b>Miembros Permanentes (P5)</b>	<b>África (GA 11)</b>	<b>Asia Pacífico (GAP 9)</b>	<b>Europa Oriental (GLE 4)</b>	<b>Latinoamérica y Caribe (GALC 11)</b>	<b>Europa Occidental y otros (GEO 15)</b>
China EE.UU. Francia Reino Unido Rusia	Sudáfrica Argelia Egipto Gabón Gana Marruecos Nigeria Ruanda Túnez Uganda Zambia	Corea del Sur Filipinas India Indonesia Japón Jordania Malasia Pakistán Siria.	Bulgaria Polonia Rumania Ucrania	Argentina Brasil Chile Colombia Costa Rica Cuba Ecuador México Panamá Perú Venezuela	Alemania Australia Austria Bélgica Canadá Dinamarca España Holanda Irlanda Italia Noruega Nueva Zelanda Portugal Suecia Turquía

Fuente: Los autores (2022).

Para una mejor visualización del alcance del estudio, a continuación se elaboró la Tabla 1. En este es posible verificar, en porcentaje, la cantidad bruta y porcentaje de países investigados, por Grupo Regional.

**Tabla 1 – Valores brutos y porcentajes del estudio por Grupo Regional**

<b>Grupos Regionais</b>	<b>África</b>	<b>Asia Pacífico</b>	<b>Europa Oriental</b>	<b>Latinoamérica y Caribe</b>	<b>Europa Occidental y otros</b>	<b>Total</b>
Total ONU	54	54	23	33	29	193
% ONU	28	28	11,9	17,1	15	100
Muestra Estudio	11	10*	5*	11	18*	55
% Estudio	20	18,2	9,1	20,0	32,8	100
% Representativo	20,37	18,52	21,74	33,33	62,1	28,5

Fuente: Los autores (2022).

Nota: \* miembro permanente incluido en el CSNU.

El tamaño de la muestra de 55 países corresponde al 28,5% del total de los Estados miembros de la ONU y al 46,2% de los 124 Estados que ya han participado en el CSNU. Los Grupos más representativos en la ONU son el de África y el de Asia-Pacífico, con 54 países cada uno, constituyendo el 56% de los países miembros de la ONU. En el estudio totalizaron 21 países, concentrando poco menos del 40% de la muestra. Teniendo en cuenta los criterios de inclusión, el Grupo Regional más grande de la muestra es Europa Occidental y otros, con 18 de 55 países. Este valor corresponde al 32,8% de los países a estudiar y al 62,1% del grupo en cuestión.

A Las variables de estudio son de naturaleza cuantitativa. La independiente está representada por la “Expresión Económica del Poder Nacional”, cuyos criterios comparativos entre los respectivos grupos regionales y países siguieron lo establecido por la ESG, constantes en los tres volúmenes de su Manual Básico (Elementos Fundamentales, Temas Específicos y Método para la Planificación Estratégica/ESG), además de basarse en indicadores reconocidos internacionalmente, detallados en la Tabla 2, que se presenta a continuación.

Así, para la ESG (2009a), la característica fundamental de la Expresión Económica del Poder Nacional consiste en activar los medios predominantemente económicos, a través de los cuales el hombre busca no sólo satisfacer necesidades vitales, sino también satisfacer los requerimientos de bienestar originados por la evolución constante en la capacidad intelectual de que dispone, aumentando sus necesidades y, por lo tanto, la demanda de consumo de bienes y servicios.

**Tabla 2 – Definición operativa de la variable independiente “Expresión Económica del Poder Nacional”**

Variable	Proxy	Indicadores	Formulario de medición
Expresión Económica del Poder Nacional	Desarrollo Económico	Capacidades Materiales Nacionales	CINC Index v 5.0 (CORRELATES OF WAR, 2017)
		Contribución al presupuesto ordinario de la ONU	Tipo impositivo y monto bruto
		Producto Interno Bruto (PIB)	Tamaño de las economías nacionales y tasa de crecimiento anual

Fuente: Los autores (2022).

La “participación en el CSNU” se presenta como una variable dependiente, operaciona- lizada por el hecho de que un país sea miembro permanente o ya haya participado como miembro no permanente del Consejo, constituyéndose, para efectos de esta investigación, como un candi- dato para el asiento permanente, lo que se puede ilustrar de acuerdo con la Tabla 3, a continuación:

Tabla 3 – Definición operativa de la variable dependiente “Participación en el CSNU”

Variable	Proxy	Indicadores	Formulario de medición
Participación en el CSNU	Gobernanza mundial	Miembro permanente	P5
		Miembro no permanente	Grupos Regionais

Fuente: Los autores (2022).

#### 4 Análisis de datos

Se utilizó la aplicación *IBM SPSS Statistics* para realizar estadísticas descriptivas e inferenciales de las variables cuantitativas del estudio.

Dado el criterio de normalidad, la muestra se consideró grande ( $n > 30$ ), lo que permitió el uso de pruebas paramétricas, con mayor robustez estadística (HOGG; TANIS, 2010). Para la comparación entre las medias de los grupos se utilizó el análisis de varianza (ANOVA *One-Way*), de cada una de las variables cuantitativas dependientes en función de la variable factorial único (grupo de muestra), con el fin de comprobar qué medias son iguales.

La ANOVA es robusta para desviaciones de la normalidad, basada en datos considerados simétricos. Para probar esta hipótesis, se utilizó la prueba de Levene, para homogeneidad de varianza de poblaciones.

Para localizar las diferencias entre los grupos, se empleó la prueba de Tukey, a través de técnicas de comparación dos por dos por medio de intervalos de confianza para la diferencia de muestra.

#### 5 Resultados y discusión

A continuación, se presentan los resultados relacionados con la Expresión Económica del Poder Nacional, en lo que se refiere a los indicadores del *proxy* de Desarrollo Económico, con el fin de evaluar el propuesto en el objetivo de este estudio.

#### 6 Capacidades materiales nacionales

Para detallar cada uno de los indicadores, se comenta inicialmente sobre las Capacidades Materiales Nacionales, que, para la medición y establecimiento de la jerarquía internacional en temas económicos y de conflicto, hace uso del Índice Compuesto de Capacidad Nacional (*Composite Index of National Capability* – CINC). Este es el parámetro de capacidad nacional más utilizado basado en el porcentaje promedio de los totales mundiales totales en seis componentes diferentes: gastos militares, personal militar, consumo de energía, producción de hierro y acero, población urbana y población total (SINGER; BREMER; STUCKEY, 1972).



Los estudios más recientes tienden a utilizar la puntuación del CINC, que se centra en las medidas más destacadas para la percepción del poder estatal, además del PIB (CORRELATES OF WAR, 2017)<sup>1</sup>.

Así, cada componente es un porcentaje a calcular con la dimensión total del mundo:

$$\text{FRACCIÓN} = \frac{\text{País}}{\text{Mundo}}$$

$$\text{CINC} = \frac{\text{FPT} + \text{FPU} + \text{FPAF} + \text{FCEP} + \text{FGM} + \text{FEM}}{6}$$

Onde:

TPT = fracción de la población total

TPU = fracción de población urbana

TPAF = fracción de la producción de hierro y acero

TCEP = fracción del consumo de energía primaria

TGM = fracción del gasto militar

TEM = fracción del personal militar

Las informaciones, detalladas por componente de la fórmula CINC, son reportadas por cada Estado miembro del respectivo Grupo Regional, cuyos datos se presentan en formato de tabla.

A continuación, el Cuadro 4 referente al Grupo Miembros Permanentes:

**Tabla 4 – Componentes de Capacidad Nacional e Índice Compuesto del Grupo de Miembros Permanentes**

Grupo Miembro Permanente							
País	Producción de Hierro y Acero (toneladas)	Consumo de Energía Primaria (millones de toneladas equivalentes de carbón)	Personal militar (en millones)	Gastos Militares (en miles de millones de US\$)	Población Urbana (en millones)	Total de la población (en millones)	CINC
China	494.899	4.177	2,26	46,17	748,53	1.325	0,198578
EE.UU.	98.102	5.548	1,51	552,57	82,97	302	0,142149
Francia	19.250	713	0,26	60,66	11,86	62	0,018924
Reino Unido	14.317	684	0,19	63,26	55,26	61	0,021158
Rusia	72.387	1.559	1,03	32,22	68,23	142	0,039274

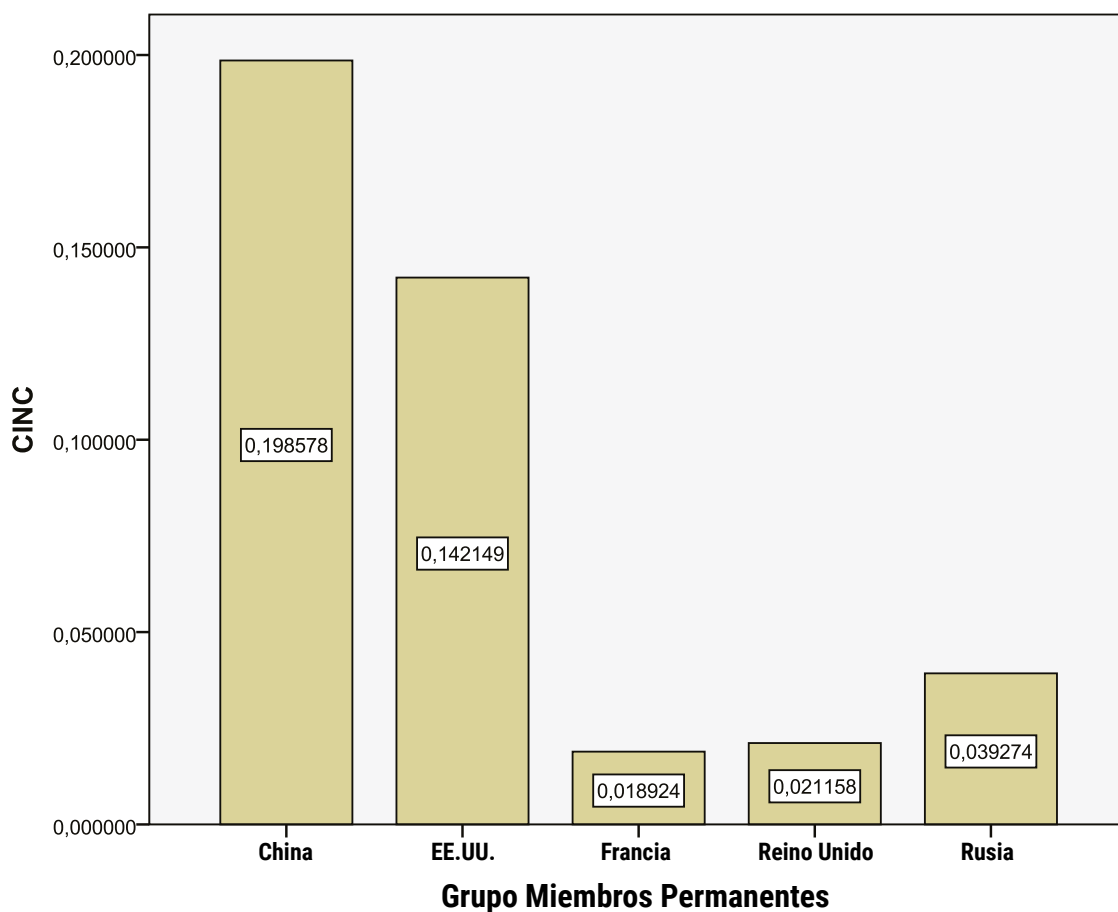
Fuente: Adaptado de Correlates of War (2017).

1 Los datos referentes al CINC Index v 4.0 y 5.0 datan de 2007 y 2012, respectivamente.

De la observación de los valores totales de CINC, se puede ver que China y EE. UU. son los países cuyos valores de CINC son los más altos en el Grupo Miembros Permanentes. Lo primero estuvo probablemente influenciado por el número de habitantes y la destacada producción siderúrgica, mientras que el otro estuvo fuertemente ligado a los valores referentes a sus efectivos y gastos militares.

Para una mejor visualización de los resultados de los integrantes del grupo, se presenta el Gráfico 1, en la secuencia:

**Gráfico 1 – Capacidades Materiales Nacionales del Grupo Miembros Permanentes**



Fuente: Los autores (2022).

Para el Grupo de África, los valores se muestran en la Tabla 5, a continuación:

**Tabla 5 – Componentes del Índice Compuesto de Capacidad Nacional y Grupo de África**

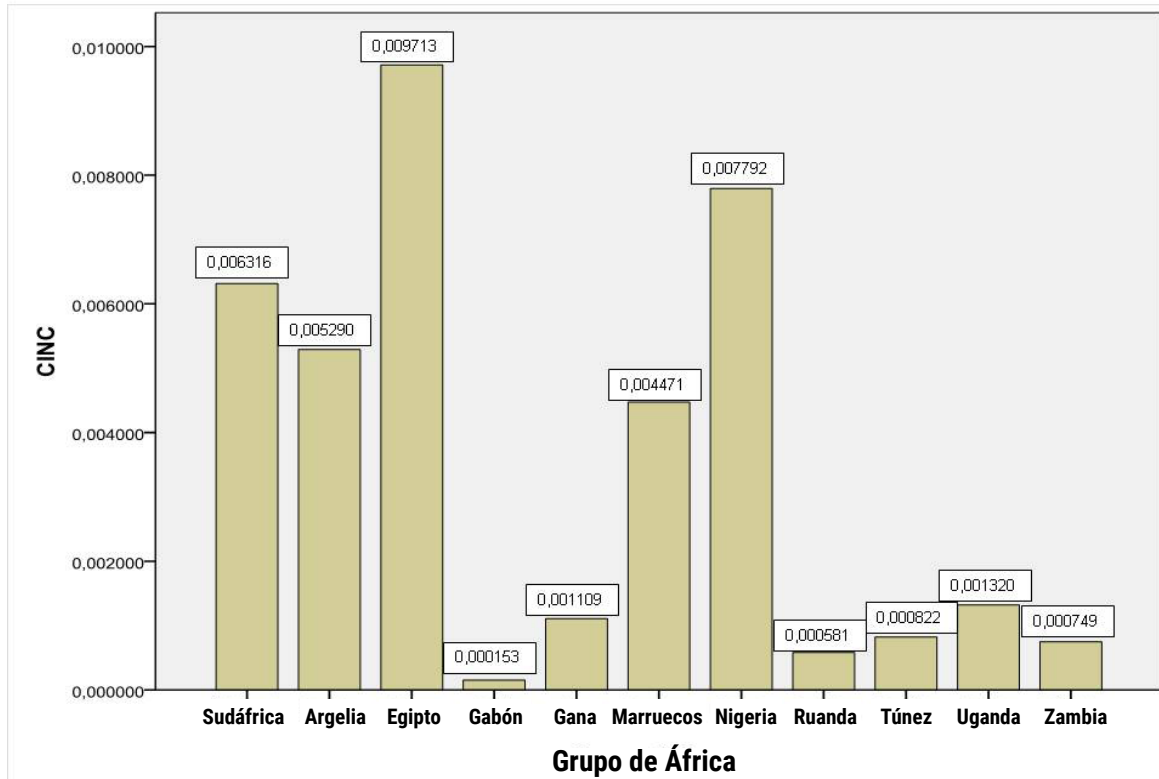
<b>Grupo de África</b>							
País	Producción de Hierro y Acero (toneladas)	Consumo de Energía Primaria (millones de toneladas equivalentes de carbón)	Personal militar (en millones)	Gastos Militares (en miles de millones de US\$)	Población Urbana (en millones)	Total de la población (en millones)	CINC
Sudáfrica	9.098	326	0,062	3,75	15	48	0,006316
Argelia	1.278	306	0,138	4,27	11	34	0,005290
Egipto	6.224	129	0,469	4,64	30	77	0,009713
Gabón	0	3	0,005	0,123	0,58	1,3	0,000153
Gana	25	13	0,014	0,104	4,5	22	0,001109
Marruecos	512	31	0,201	2,41	19,4	31	0,004471
Nigeria	100	201	0,085	0,98	29,3	143	0,007792
Ruanda	0	3	0,033	0,062	0,52	9	0,000581
Túnez	160	11	0,035	0,47	1,7	10	0,000822
Uganda	30	12	0,045	0,232	1,6	28	0,001320
Zambia	0	12	0,015	0,247	2,9	12	0,000749

Fuente: Adaptado de Correlates of War (2017).

En esto, se destaca Egipto, poseedor de la mayor Capacidad Material Nacional, lo que parece estar relacionado con su mayor efectivo y gasto militar. Le siguen Nigeria, país con una gran población total, y Sudáfrica, que tiene la mayor producción siderúrgica y el mayor consumo de energía primaria del Grupo.

A continuación, se muestra el Gráfico 2, con los valores CINC de cada uno de los países del Grupo de África.

Gráfico 2 – Capacidades Materiales Nacionales del Grupo de África



Fuente: Los autores (2022).

El Grupo Asia-Pacífico, que está compuesto por nueve países, tiene las Capacidades Materiales Nacionales que se detallan a continuación:

**Tabla 6 – Componentes de Capacidad Nacional e Índice Compuesto del Grupo Asia-Pacífico**

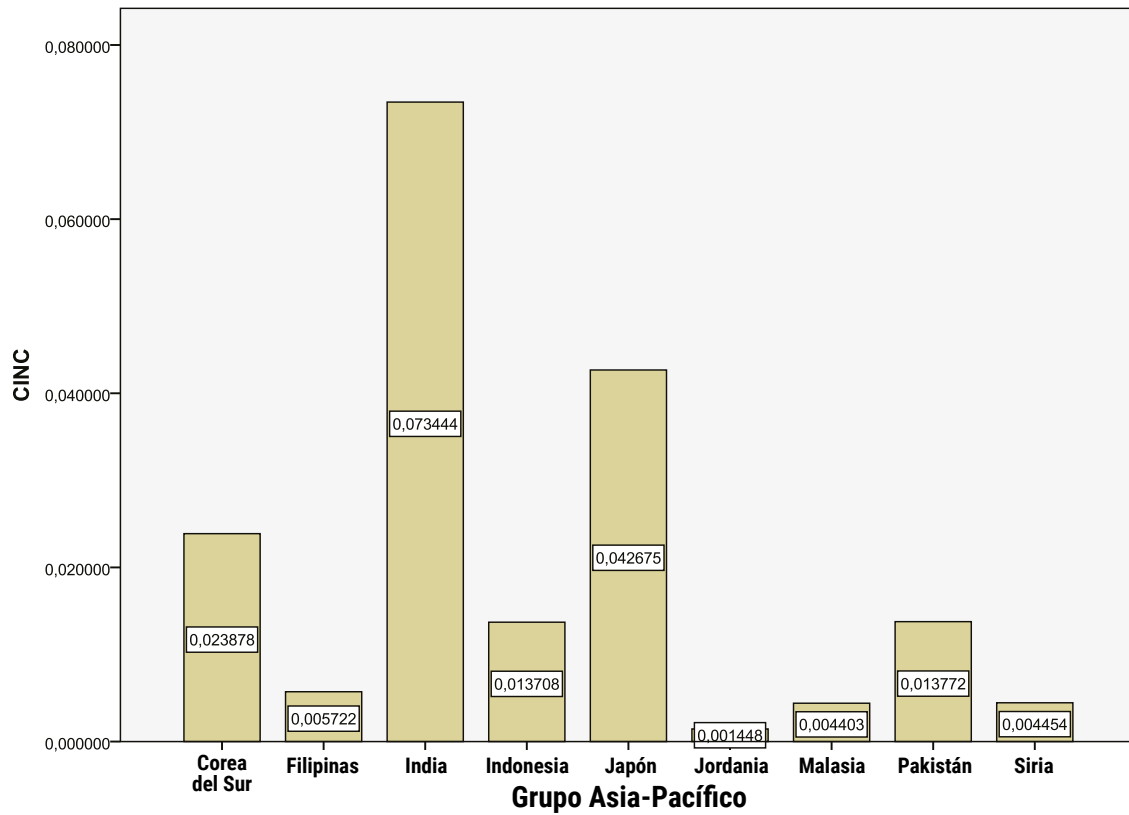
Grupo de Asia-Pacífico							
País	Producción de Hierro y Acero (toneladas)	Consumo de Energía Primaria (millones de toneladas equivalentes de carbón)	Personal militar (en millones)	Gastos Militares (en miles de millones de US\$)	Población Urbana (en millones)	Total de la población (en millones)	CINC
Corea del Sur	51.517	943	0,687	26,59	22,8	48	0,023878
Filipinas	718	85	0,106	1,13	25,1	89	0,005722
India	53.080	1.573	1,32	26,51	198,1	1.134	0,073444
Indonesia	4.016	306	0,302	4,33	35,7	226	0,013708
Japón	120.203	1.935	0,24	41,04	84,4	128	0,042675
Jordania	150	11	0,101	1,62	2,2	5	0,001448
Malasia	6.895	160	0,109	4,02	6,9	27	0,004403
Pakistán	1.090	134	0,62	4,53	40,9	160	0,013772
Siria	70	33	0,308	1,465	13,3	19	0,004454

Fuente: Adaptado de Correlates of War (2017).

Los grandes motores del Grupo Asia-Pacífico son India y Japón. El primero se debe a los significativos índices en todos los componentes de la Capacidad Material Nacional, con énfasis en su inmensa población total. Japón, por su parte, debido a su desarrollo económico, presenta las cifras más altas de producción siderúrgica y de consumo de energía primaria. Los índices de Corea del Sur, aunque más modestos, también deben ser destacados, principalmente al elevado gasto militar, la producción siderúrgica y el consumo de energía primaria.

Los países pueden comparar sus valores CINC en el gráfico de barras, que se muestra a continuación.

Gráfico 3 – Capacidades Materiales Nacionales del Grupo Asia-Pacífico



Fuente: Los autores (2022).

El Grupo de Europa Oriental, cuya composición está formada por cuatro países, tiene sus datos de Capacidades Materiales Nacionales que se muestran en la Tabla 7.

Tabla 7 – Componentes de la Capacidad Nacional e Índice Compuesto del Grupo de Europa Oriental

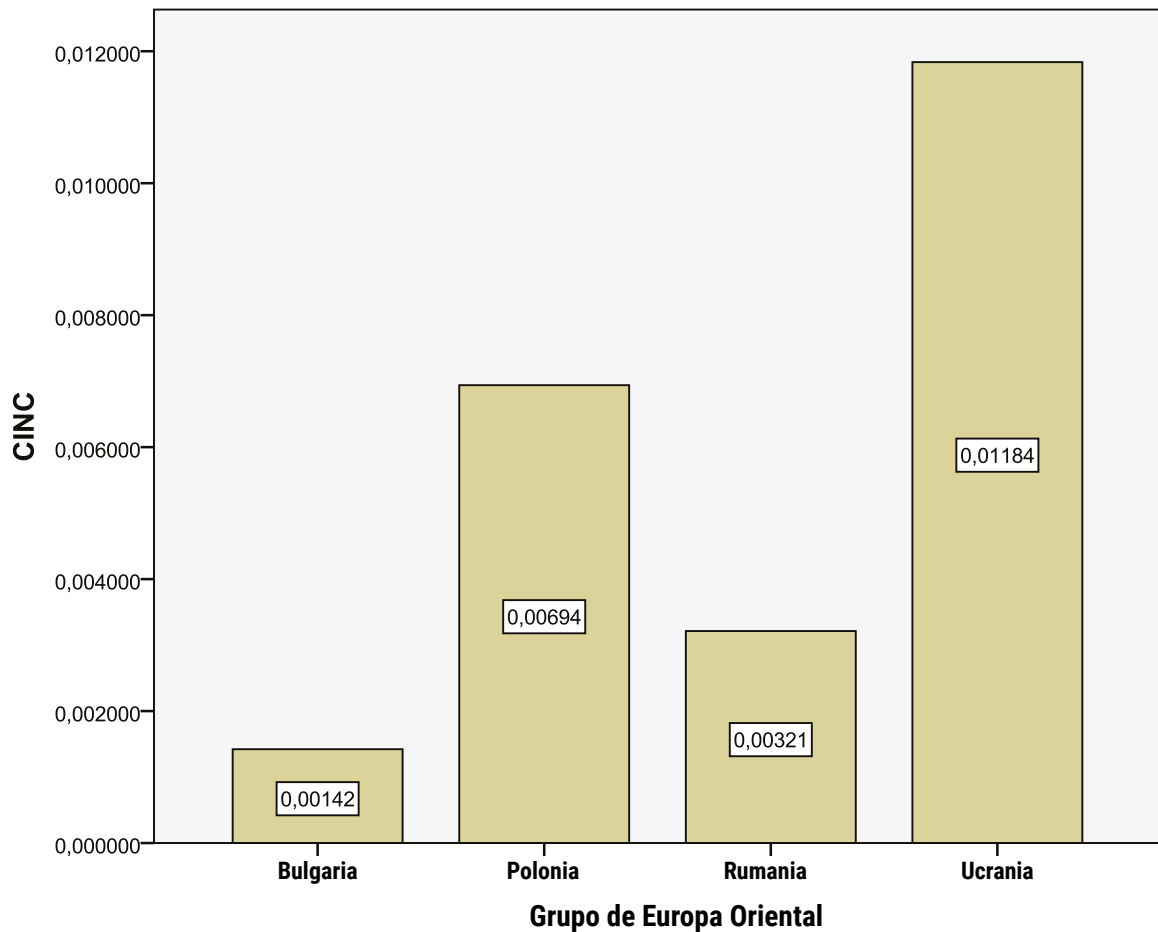
Grupo de Europa Oriental							
País	Producción de Hierro y Acero (toneladas)	Consumo de Energía Primaria (millones de toneladas equivalentes de carbón)	Personal militar (en millones)	Gastos Militares (en miles de millones de US\$)	Población Urbana (en millones)	Total de la población (en millones)	CINC
Bulgaria	1.909	47	0,051	0,881	2,4	8	0,001422
Polonia	10.632	284	0,142	7,983	11	38	0,006939
Rumania	6.261	76	0,070	3,044	6,4	22	0,003213
Ucrania	42.830	391	0,188	1,802	18	47	0,011835

Fuente: Adaptado de Correlates of War (2017).

En este, que es el más pequeño de los grupos de estudio, Ucrania se revela como el país con los índices de CINC más sustanciales, siendo el más poblado en relación a los demás miembros y teniendo los valores más altos de producción de hierro y acero y consumo de energía primaria.

Los detalles del Grupo de Europa Oriental se pueden ver en el Gráfico 4, a continuación.

**Gráfico 4 – Capacidades Materiales Nacionales del Grupo de Europa Oriental**



Fuente: Los autores (2022).

A continuación, se presenta las Capacidades Materiales Nacionales del Grupo de América Latina y el Caribe, que está integrado por once países.

**Tabla 8 – Componentes de Capacidad Nacional e Índice Compuesto del Grupo de América Latina y el Caribe**

<b>Grupo de América Latina y el Caribe</b>							
País	Producción de Hierro y Acero (toneladas)	Consumo de Energía Primaria (millones de toneladas equivalentes de carbón)	Personal militar (en millones)	Gastos Militares (en miles de millones de US\$)	Población Urbana (en millones)	Total de la población (en millones)	CINC
Argentina	5.387	146	0,072	2,09	18,2	39	0,004721
Brasil	33.782	511	0,29	20,56	103,3	188	0,024597
Chile	1.679	71	0,076	5,24	10,1	17	0,003107
Colombia	1.245	59	0,21	6,81	26	44	0,006174
Costa Rica	0	4	0	0,159	1,1	4	0,000240
Cuba	268	12	0,049	1,668	4,4	11	0,001352
Ecuador	87	20	0,057	0,773	6,3	14	0,001518
México	17.573	300	0,238	3,982	43	106	0,012269
Panamá	0	2	0	0,2	1	3	0,000196
Perú	881	37	0,08	1,226	15	28	0,002986
Venezuela	5.005	210	0,082	2,795	13,5	27	0,004559

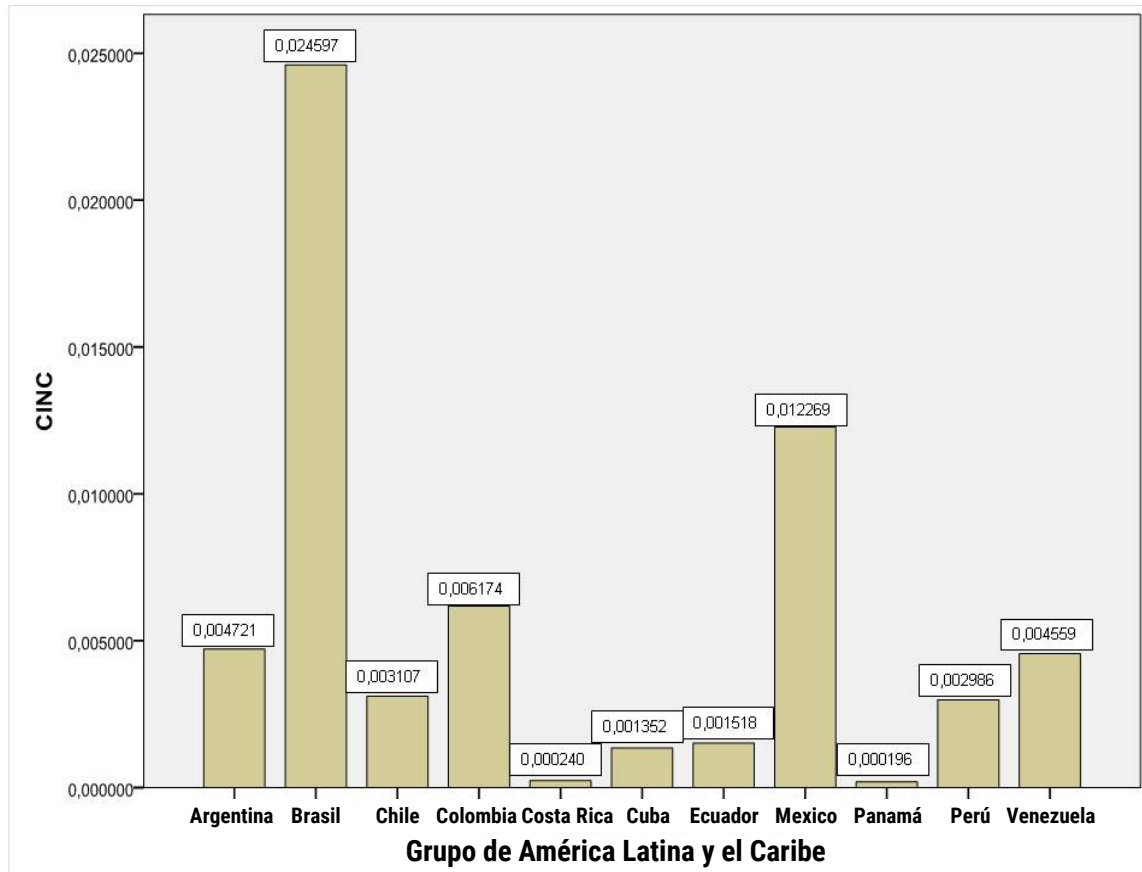
Fuente: Adaptado de Correlates of War (2017).

En este grupo, Brasil es el país que ostenta el liderazgo en todos los subindicadores de Capacidades Materiales Nacionales. Tiene la mayor producción de hierro y acero, el mayor consumo de energía primaria, sus efectivos y gastos militares son los más altos y la población, tanto urbana como total, es la más representativa del análisis. A continuación, México se destaca con la segunda posición en todos los indicadores mencionados.

Las informaciones se reafirman al observar el Gráfico 5, a continuación:



Gráfico 5 – Capacidades Materiales Nacionales del Grupo de América Latina y el Caribe



Fuente: Los autores (2022).

El Grupo de Europa Occidental y otros, el más grande de los grupos estudiados con quince miembros, tienen sus datos expuestos en la Tabla 9, a continuación.

**Tabla 9 – Componentes de Capacidad Nacional e Índice Compuesto del Grupo de Europa Occidental y otros**

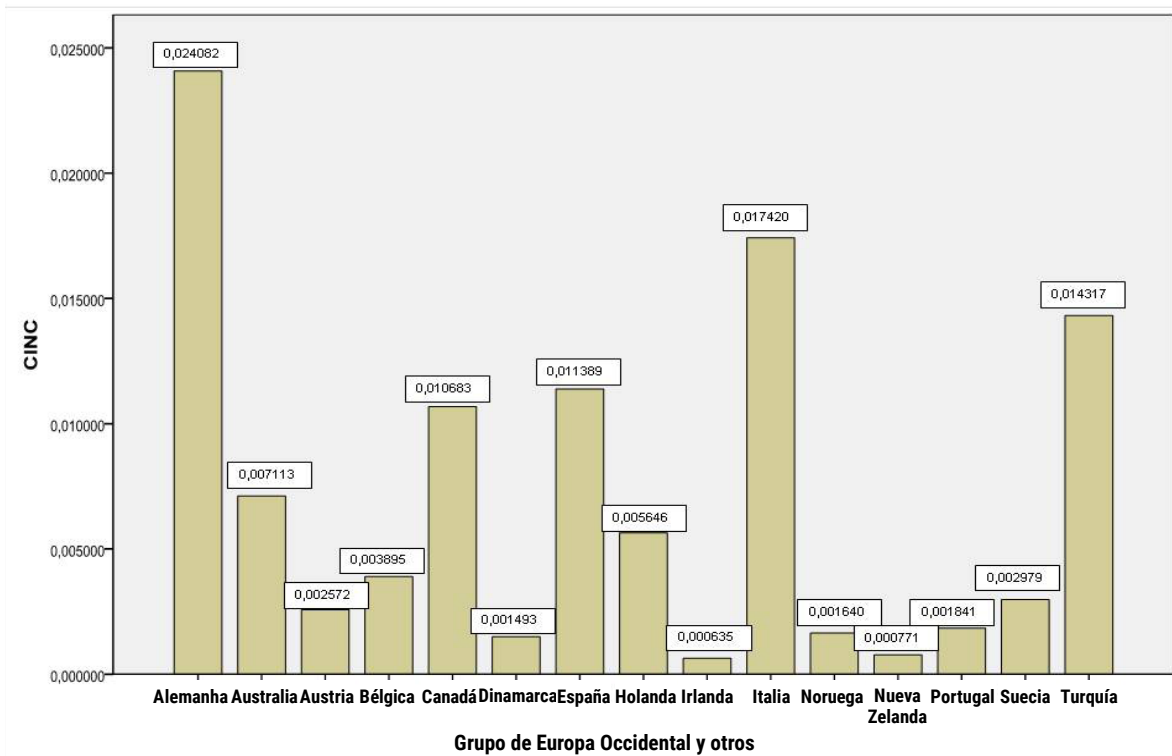
<b>Grupo de Europa Occidental y otros</b>							
País	Producción de Hierro y Acero (toneladas)	Consumo de Energía Primaria (millones de toneladas equivalentes de carbón)	Personal militar (en millones)	Gastos Militares (en miles de millones de US\$)	Población Urbana (en millones)	Total de la población (en millones)	CINC
Alemania	48.550	1.158	0,25	42,11	25,34	82	0,024082
Australia	7.939	238	0,052	20,216	15,79	21	0,007113
Austria	7.578	78	0,040	3,603	2,4	8	0,002572
Bélgica	10.692	213	0,040	5	1,5	11	0,003895
Canadá	15.572	707	0,063	18,491	13,2	33	0,010683
Dinamarca	392	54	0,022	4,028	1,2	5	0,001493
España	18.999	529	0,147	17,495	18,8	45	0,011389
Holanda	7.368	360	0,053	11,141	5,2	16	0,005646
Irlanda	150	19	0,01	1,329	0,7	4	0,000635
Italia	31.553	790	0,19	37,77	13,61	59	0,017420
Noruega	708	77	23	5,546	1,1	5	0,001640
Nueva Zelanda	845	24	0,009	1,388	2,2	4	0,000771
Portugal	1.400	92	0,044	3,389	0,9	11	0,001841
Suecia	5.673	129	0,028	6,773	2,6	9	0,002979
Turquia	25.754	370	0,515	13,643	14,2	74	0,014317

Fuente: Adaptado de Correlates of War (2017).

Respecto a este grupo, Alemania se impone con los valores más sustanciosos de Capacidades Materiales Nacionales. El país tiene las tasas más altas en casi todos los indicadores, a excepción de personal militar, en el que destaca Turquía. Italia, en su conjunto, ocupa el segundo lugar en lo general y en la mayoría de los indicadores presentados.

Nuevamente, la distribución de las Capacidades Materiales Nacionales se puede observar en el Gráfico 6, a continuación:

**Gráfico 6 – Capacidades Materiales Nacionales del Grupo de Europa Occidental y otros**



Fuente: Los autores (2022).

Para comprender el comportamiento de los grupos de estudio, se presentan las estadísticas descriptivas de la muestra, compuesta por las respectivas medias de los grupos, desviaciones estándar y valores máximos y mínimos del CINC, los cuales pueden ser analizados en su totalidad en la Tabla 2.

Tabla 2 – Estadística descriptiva del CINC

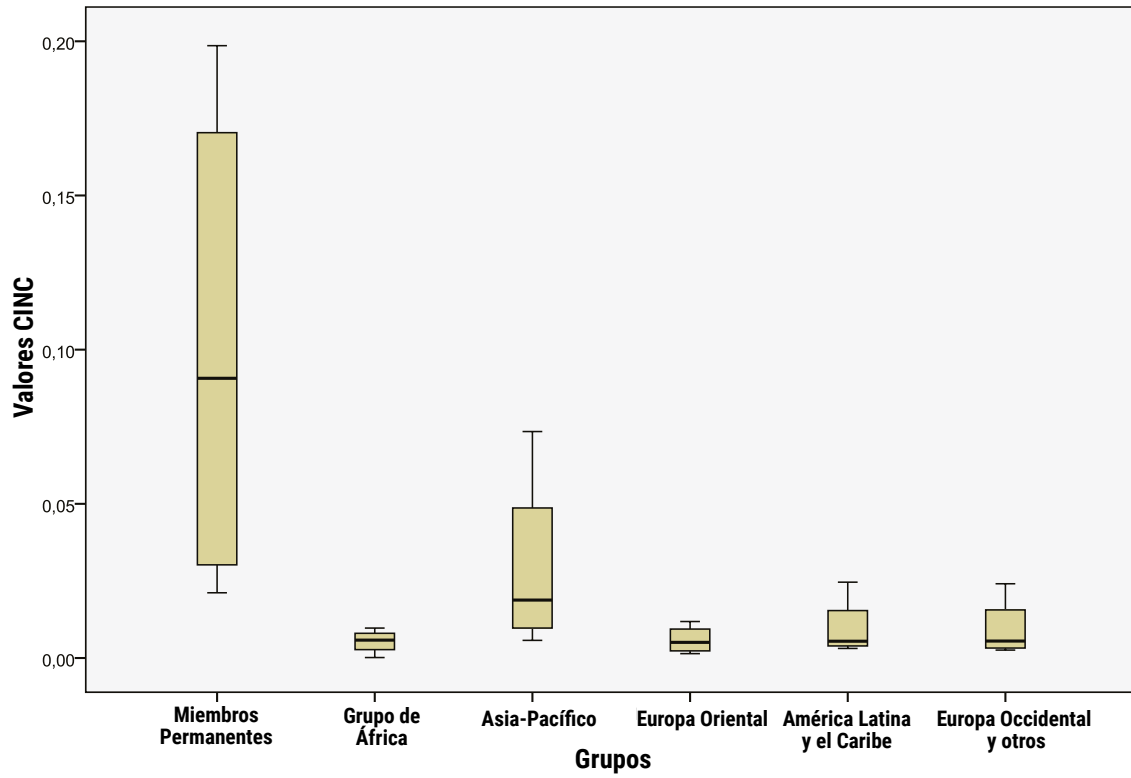
Grupos	n	Mínimo	Máximo		S
Miembros permanentes	5	0,018924	0,198578	0,08401660	0,081691249
África	11	0,000153	0,009713	0,00348327	0,003376807
Asia-Pacífico	9	0,001448	0,073444	0,02038933	0,023705092
Europa Oriental	4	0,001422	0,011835	0,00585225	0,004603154
Latinoamérica y Caribe	11	0,000196	0,024597	0,00561082	0,007164043
Europa Occidental y otros	15	0,000635	0,024082	0,00709840	0,007065209
<b>Total</b>	<b>55</b>				

= media de muestra Fuente: Los autores (2022).

Subtítulo: = media de muestra; S = desviación estándar

Al leer la tabla anterior, se percibe que el Grupo Miembros Permanentes tiene el valor promedio más alto de CINC ( 0,08401660), con el valor máximo presentado por China (0,198578) y mínimo de Francia (0,018924). El grupo más cercano, en promedio, a los Miembros Permanentes es el Grupo Asia-Pacífico (0,02038933), que incluye India y Japón. El valor máximo del grupo lo compone India (0,073444), mientras que el mínimo es Jordania (0,001448). A continuación, se destaca el Grupo de Europa Occidental y otros, con una media de 0,00709840. Alemania es el país con el valor CINC más alto del grupo (0,024082) e Irlanda el más bajo (0,000635). El siguiente grupo está compuesto por países de Europa Oriental, cuyo promedio fue de 0,00585225. En este, el valor máximo lo presentó Ucrania (0,011835) y el mínimo Bulgaria (0,001422). Con un valor promedio justo por debajo del anterior, se destaca el Grupo de América Latina y el Caribe (0,00561082), con Brasil a la cabeza (0,024597) y, más modestamente, Panamá (0,000196). Finalmente, con el promedio más bajo entre los grupos encuestados, el grupo de África (0,00348327) tiene el valor más alto para Egipto (0,009713) y el más bajo para Gabón (0,000153).

En el Gráfico 7, es posible comparar la distribución de las medianas de los grupos de la muestra y el comportamiento de los cuartiles, a través del diagrama de cajas (*box plot*).

Gráfico 7 – *Box plot* de Capacidades Materiales Nacionales

Fuente: Los autores (2022).

De este análisis, se puede inferir que el Grupo Asia-Pacífico es el más cercano al Grupo Miembros Permanentes. Además, se puede apreciar, a partir de una observación más particular, que India, Japón, Brasil, Alemania y Corea del Sur destacan entre los posibles candidatos a la silla permanente en el Consejo de Seguridad de las Naciones Unidas. India y Japón simplemente no tienen tasas más altas que China y EE. UU., mientras que los demás tienen resultados más altos que Francia y el Reino Unido. También son destacables los valores obtenidos por Italia, Turquía, Pakistán, Indonesia y México, que revelan el protagonismo económico de estos países en el escenario internacional, aunque con resultados menos expresivos que los miembros permanentes.

Para verificar la igualdad o diferencia entre los valores medios de los grupos, se utilizó la ANOVA *One Way*, con 55 observaciones y 5 grados de libertad. Se encontró  $F(5,55) = 8,355$ , para un p-valor de 0,000. Dado que el p-valor es aproximadamente cero, se rechaza la hipótesis nula de igualdad de medias para cualquier nivel de significancia, por lo que ANOVA permite concluir que las medias no son todas iguales, lo que significa que existen diferencias significativas en los valores de CINC entre los Grupos Regionales y los miembros permanentes.

Se realizó la prueba de Levene para verificar la homogeneidad de las varianzas, lo que confirmó la hipótesis. En la Tabla 3 se muestra el resultado de la prueba de Tukey, a partir de la cual se identificaron los grupos que presentaron datos de medias diferentes entre ellos.

Tabla 3 – Prueba de Tukey para el indicador CINC

		Diferencia de las Medias	Error estándar Cola Inferior	Sig. Cola Superior	Intervalo de Confianza del 95%	
P5	GA	,080533327*	,013907505	,000	,03929166	,12177500
	GAP	,063627267*	,014382300	,001	,02097763	,10627690
	GLE	,078164350*	,017297241	,001	,02687067	,12945803
	GALC	,078405782*	,013907505	,000	,03716411	,11964745
	GEO	,076918200*	,013315423	,000	,03743231	,11640409
GA	P5	-,080533327*	,013907505	,000	-,12177500	-,03929166
	GAP	-,016906061	,011589588	,691	-,05127412	,01746200
	GLE	-,002368977	,015055316	1,000	-,04701439	,04227644
	GALC	-,002127545	,010994848	1,000	-,03473195	,03047686
	GEO	-,003615127	,010235647	,999	-,03396817	,02673792
GAP	P5	-,063627267*	,014382300	,001	-,10627690	-,02097763
	GA	,016906061	,011589588	,691	-,01746200	,05127412
	GLE	,014537083	,015494980	,935	-,03141212	,06048629
	GALC	,014778515	,011589588	,797	-,01958954	,04914657
	GEO	,013290933	,010871997	,824	-,01894916	,04553103
GLE	P5	-,078164350*	,017297241	,001	-,12945803	-,02687067
	GA	,002368977	,015055316	1,000	-,04227644	,04701439
	GAP	-,014537083	,015494980	,935	-,06048629	,03141212
	GALC	,000241432	,015055316	1,000	-,04440398	,04488685
	GEO	-,001246150	,014510145	1,000	-,04427490	,04178260
GALC	P5	-,078405782*	,013907505	,000	-,11964745	-,03716411
	GA	,002127545	,010994848	1,000	-,03047686	,03473195
	GAP	-,014778515	,011589588	,797	-,04914657	,01958954
	GLE	-,000241432	,015055316	1,000	-,04488685	,04440398
	GEO	-,001487582	,010235647	1,000	-,03184063	,02886546
GEO	P5	-,076918200*	,013315423	,000	-,11640409	-,03743231
	GA	,003615127	,010235647	,999	-,02673792	,03396817
	GAP	-,013290933	,010871997	,824	-,04553103	,01894916
	GLE	,001246150	,014510145	1,000	-,04178260	,04427490
	GALC	,001487582	,010235647	1,000	-,02886546	,03184063

Fuente: Los autores (2022).

Nota: \* La diferencia de medias es significativa para el nivel 0,05.

De la lectura de la tabla anterior, se puede inferir que el CINC promedio del Grupo Miembros Permanentes es significativamente diferente (superior) a los promedios de los demás Grupos Regionales, los cuales, a su vez, muestran resultados similares a la luz de las estadísticas.

En resumen, en cuanto a la comparación de este primer indicador, la superioridad de los miembros permanentes en relación a los demás grupos puede constituir un posible obstáculo a la negociación para la ampliación del CSNU, debido a los índices más modestos de CINC alcanzados por los Grupos Regionales, a pesar de las posiciones destacadas en el escenario internacional de algunos países, cuando se analizan por separado.

## **7 Contribución al presupuesto ordinario de la ONU**

Respecto a este indicador, se recuerda que la ONU se financia con contribuciones voluntarias de sus Estados Miembros. Cada dos años, los presupuestos de las Naciones Unidas y sus organismos especializados están sujetos a evaluación. La Asamblea General aprueba el presupuesto ordinario y determina la cuota de cada miembro.

De conformidad con la Resolución 73/271 (UNITED NATIONS, 2019a), la Asamblea decidió que la escala de contribuciones para el período 2019-2021 debe basarse en elementos y criterios, considerando: estimaciones del ingreso nacional bruto; los períodos de referencia estadística promedio de tres y seis años; tasas de conversión basadas en tipos de cambio de mercado, salvo lo que ocasionaría fluctuaciones excesivas y distorsiones en los resultados de algunos Estados, cuando se deban utilizar tasas ajustadas al precio de cambio u otras tasas de conversión apropiadas, teniendo en cuenta su Resolución 46/221B (UNITED NATIONS, 1991); el enfoque de la carga de la deuda utilizado en la escala de contribuciones para el período 2016-2018; el ajuste por rentas per cápita bajas del 80 %, con un valor umbral de renta per cápita media de la renta nacional bruta de todos los Estados Miembros para períodos-base estadísticos; tipo impositivo mínimo del 0,001%; tasa impositiva máxima para los países menos adelantados del 0,01%; y una tasa impositiva máxima del 22% (UNITED NATIONS, 2020).

Las contribuciones, destacando las tasas impositivas y el monto bruto, ahora se presentan en las siguientes tablas, posicionando al Estado Miembro de acuerdo con la jerarquía fiscal mundial (UNITED NATIONS, 2019b).

Tabla 10 – Contribución de P5 al presupuesto ordinario de la ONU, 2019-2021

Grupo Miembros Permanentes			
País	Tasa de impuestos (%)	Monto bruto (en Us\$)	Posición mundial
EE.UU.	22	678.613.826	1°
China	12,005	370.307.226	2°
Reino Unido	4,567	140.874.061	5°
Francia	4,427	136.555.610	6°
Rusia	2,405	74.184.830	10°
Σ	45,404	1.400.535.553	

Fuente: Adaptado de United Nations (2019b).

El Grupo de Miembros Permanentes concentra parte de los mayores aportes para el presupuesto ordinario de la ONU, que representa más del 45% del total recaudado anualmente por el organismo. EE. UU. es el mayor contribuyente, alcanzando la tasa impositiva porcentual máxima del 22 %, seguido de China, con poco más de la mitad de la tasa. Reino Unido y Francia tributan en torno al 4,5%, y Rusia tiene una cotización menor, a pesar de ocupar la 10ª posición en la contribución al presupuesto de la ONU.

A continuación, se muestra la Tabla 11, con información referente al Grupo de África:

Tabla 11 – Contribución del Grupo de África al presupuesto ordinario de la ONU, 2019-2021

Grupo de África			
País	Tasa de impuestos (%)	Monto bruto (en Us\$)	Posición mundial
Sudáfrica	0,272	8.390.135	44°
Nigeria	0,250	7.711.521	46°
Egipto	0,186	5.737.372	50°
Argelia	0,138	4.256.760	54°
Marruecos	0,055	1.696.535	68°
Túnez	0,025	771.152	88°
Gabón	0,015	462.691	96°
Gana	0,015	462.691	96°
Zambia	0,009	277.615	115°
Uganda	0,008	246.769	119°
Ruanda	0,003	92.538	146°
Σ	0,976	30.105.779	

Fuente: Adaptado de United Nations (2019b).



Naturalmente, según la regla establecida por la ONU, dado el desarrollo económico de cada uno de los estados miembros, los países del continente africano tienen tasas de cotización más bajas. En este Grupo Regional, Sudáfrica es el mayor contribuyente, con una tasa impositiva del 0,272%, ocupando la 44a posición mundial. Conjuntamente, los Estados que componen la muestra del Grupo de África representan menos del 1% del presupuesto anual de la ONU.

Los detalles sobre el Grupo Asia-Pacífico se detallan a continuación:

**Tabla 12 – Contribución del Grupo Asia-Pacífico al presupuesto regular de la ONU, 2019-2021**

<b>Grupo Asia-Pacífico</b>			
<b>País</b>	<b>Tasa de impuestos (%)</b>	<b>Monto bruto (en Us\$)</b>	<b>Posición mundial</b>
Japón	8,564	264.165.855	3°
Corea del Sur	2,267	69.928.070	11°
India	0,834	25.725.633	21°
Indonesia	0,543	16.749.423	29°
Malasia	0,341	10.518.514	38°
Filipinas	0,205	6.323.447	48°
Paquistão	0,115	3.547.300	57°
Jordania	0,021	647.768	90°
Siria	0,011	339.307	105°
$\Sigma$	12,901	397.945.317	

Fuente: Adaptado de United Nations (2019b).

Este grupo resulta bastante heterogéneo, ya que engloba a países como Japón y Corea del Sur, 3º y 11º mayores contribuyentes a la ONU, tributando el primero al 8,5%. Sin embargo, también cubre países con impuestos por debajo del 0,1%, como Jordania y Siria. Los nueve Estados que componen la muestra del Grupo Asia-Pacífico son contribuyentes de aproximadamente el 13% del presupuesto ordinario de la ONU.

Los valores de cotización para el presupuesto ordinario de la ONU, en relación con el Grupo de Europa Oriental, se detallan en la Tabla 13, a continuación:

Tabla 13 – Contribución del Grupo de Europa Oriental al presupuesto ordinario de la ONU, 2019-2021

<b>Grupo de Europa Oriental</b>			
<b>País</b>	<b>Tasa de impuestos (%)</b>	<b>Monto bruto (en Us\$)</b>	<b>Posición mundial</b>
Polonia	0,802	24.738.559	23°
Rumania	0,198	6.107.525	49°
Ucrania	0,057	1.758.227	67°
Bulgaria	0,046	1.418.920	75°
$\Sigma$	1,103	34.023.231	

Fuente: Adaptado de United Nations (2019b).

De la información anterior, se puede ver que, a pesar de que Polonia es el 23° mayor contribuyente a la ONU, en general, las tasas de contribución de los países en este grupo son intermedias, todas por debajo del 1%. Juntos, representan poco más del 1% del presupuesto de la ONU.

El Grupo de América Latina y el Caribe se puede explorar más profundamente, con base en la información que se presenta a continuación.

Tabla 14 – Contribución del Grupo de América Latina y el Caribe al presupuesto ordinario de la ONU, 2019-2021

<b>Grupo de América Latina y el Caribe</b>			
<b>País</b>	<b>Tasa de impuestos (%)</b>	<b>Monto bruto (en Us\$)</b>	<b>Posición mundial</b>
Brasil	2,948	90.934.253	8°
México	1,292	39.853.139	16°
Argentina	0,915	28.224.166	19°
Venezuela	0,728	22.455.948	25°
Chile	0,407	12.554.356	33°
Colombia	0,288	8.883.672	42°
Perú	0,152	4.688.605	53°
Cuba	0,080	2.467.687	59°
Ecuador	0,080	2.467.687	59°
Costa Rica	0,062	1.912.457	66°
Panamá	0,045	1.388.074	76°
$\Sigma$	6,997	215.830.044	

Fuente: Adaptado de United Nations (2019b).

Al igual que con el Grupo de Asia y el Pacífico, los países de América Latina y el Caribe son bastante heterogéneos cuando se analizan las contribuciones al presupuesto de la ONU. Destacan Brasil y México, 8° y 16° los mayores contribuyentes, respectivamente, quienes, junto con los demás miembros, representan casi el 7% del presupuesto ordinario de la ONU. Sin embargo, el mismo grupo presenta países con una contribución inferior al 0,1%, como Cuba, Ecuador, Costa Rica y Panamá.

A continuación se puede realizar una lectura detallada de las tasas y montos brutos de contribución a la ONU, referidos al Grupo de Europa Occidental y otros.

**Tabla 15 – Contribución del Grupo de Europa Occidental y otros al presupuesto regular de la ONU, 2019-2021**

<b>Grupo de Europa Occidental y otros</b>			
<b>País</b>	<b>Tasa de impuestos (%)</b>	<b>Monto bruto (en Us\$)</b>	<b>Posición mundial</b>
Alemania	6,090	187.852.646	4°
Italia	3,307	102.007.997	7°
Canadá	2,734	84.333.191	9°
Australia	2,210	68.169.844	12°
España	2,146	66.195.694	13°
Turquía	1,371	42.289.980	14°
Holanda	1,356	41.827.289	15°
Suecia	0,906	27.946.551	20°
Bélgica	0,821	25.324.634	22°
Noruega	0,754	23.257.947	24°
Austria	0,677	20.882.798	26°
Dinamarca	0,554	17.088.730	28°
Irlanda	0,371	11.443.897	35°
Portugal	0,350	10.796.129	37°
Nueva Zelanda	0,291	8.976.210	41°
Σ	23,938	738.393.537	

Fuente: Adaptado de United Nations (2019b).

En este grupo, como se puede identificar, se concentran algunas de las mayores economías del mundo, hecho que justifica aportes bastante elevados, como las de Alemania, Italia, Canadá, Australia y España, todas ellas por encima del 2%. Destaca el primer país, que es el cuarto contribuyente del mundo, con más del 6% de la tributación. La mayoría de los integrantes se encuentran entre los treinta mayores contribuyentes, lo que revela la homogeneidad del grupo.

Con el fin de brindar una comprensión estadística de los grupos de estudio, respecto al indicador en estudio, se presenta la Tabla 4, con los respectivos promedios, desviaciones estándar y valores máximos y mínimos.

**Tabla 4 – Estadísticas descriptivas de la Contribución al presupuesto ordinario de la ONU**

Grupos	n	Mínimo	Máximo		S
Miembros permanentes	5	2,405	22,00	9,08080	7,239547
África	11	0,003	0,272	0,08873	0,098986
Asia-Pacífico	9	0,011	8,564	1,43344	2,606637
Europa Oriental	4	0,046	0,802	0,27575	0,309685
América Latina y el Caribe	11	0,045	2,948	0,63609	0,829393
Europa Occidental y otros	15	0,291	6,090	1,59587	1,498410
Total	55				

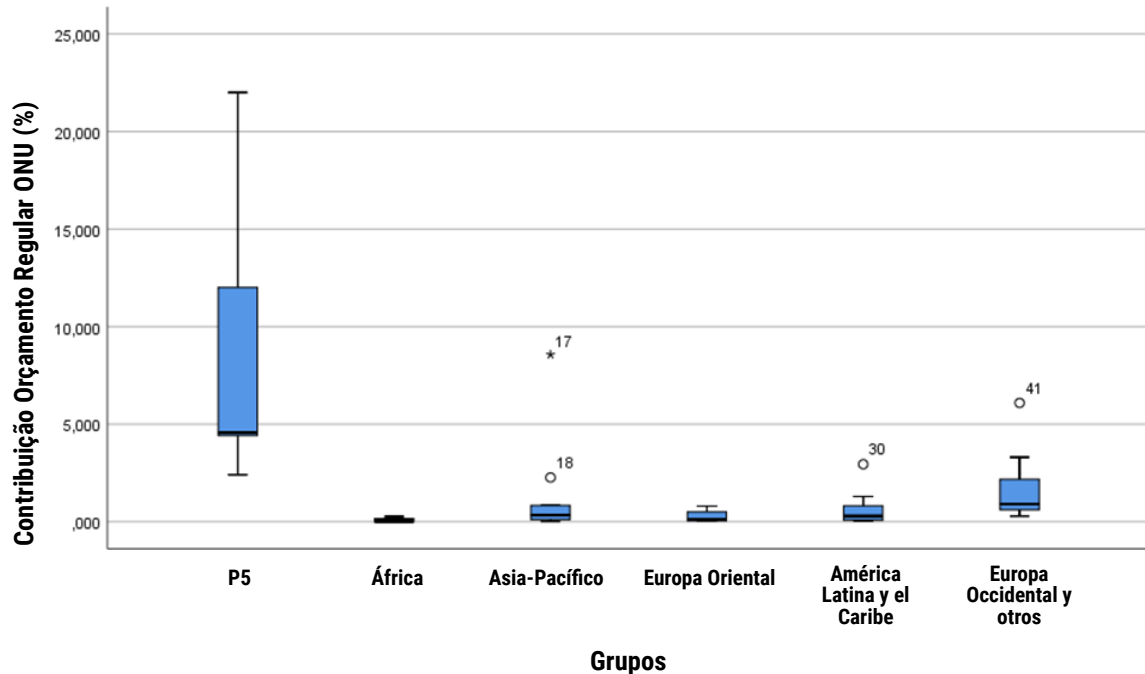
Fuente: Los autores (2022).

Subtítulo: = media de muestra; S = desviación estándar.

Como se puede ver en la tabla anterior, el Grupo Miembros Permanentes tiene la contribución promedio más alta al presupuesto de la ONU (9,08080%), cuya mayor tributación la gasta EE.UU. ( 22%), como se mencionó anteriormente. El grupo más cercano a los Miembros Permanentes, en promedio, es el Grupo de Europa Occidental y otros (1,59587%), que incluye Estados con economías desarrolladas y, en consecuencia, más gravados. Posteriormente, el Grupo Asia-Pacífico con un promedio de 1,43344%, seguido de los otros grupos que ya tienen contribuciones por debajo del 1% (Grupo de América Latina y el Caribe - 0,63609%; Grupo de Europa Oriental - 0,27575% y el Grupo África con valor promedio aún más bajo, menos que 0,1% - 0,08873%).

Para una mejor visualización, el diagrama de caja se presenta en el Gráfico a continuación:

Gráfico 8 – *Box plot* de la contribución al presupuesto ordinario de la ONU 2019-2021 (en %)



Fuente: Los autores (2022).

Nota: \**Outliers*: 17- Japón; 18- Corea del Sur; 30- Brasil; y 41- Alemania.

Nuevamente, se usó la ANOVA *One Way* para probar la igualdad o diferencia entre los valores medios de los grupos, a partir de 55 observaciones y 5 grados de libertad. Se encontró  $F(5,55) = 8,653$ , para un p-valor de 0,000. Dado que el p-valor es inferior a 0,05, se rechaza la hipótesis nula de igualdad de medias para cualquier nivel de significación, por lo que la ANOVA permite concluir que las medias no son todas iguales, existiendo diferencias significativas en los valores de las contribuciones al presupuesto ordinario de la ONU entre los Grupos Regionales y los miembros permanentes.

Se realizó la prueba de Levene para verificar la homogeneidad de las varianzas, lo que confirmó la hipótesis. A continuación se presenta el resultado de la prueba de Tukey, la cual expone los grupos que presentaron diferentes medias de datos.

**Tabla 5 – Prueba de Tukey para el indicador de contribución al presupuesto ordinario de la ONU**

		Diferencia de las Medias	Error estándar Cola Inferior	Sig. Cola Superior	Intervalo de confianza del 95%	
P5	GA	8,992073*	1,471950	,000	4,62711	13,35703
	GAP	7,647356*	1,522202	,000	3,13338	12,16133
	GLE	8,805050*	1,830715	,000	3,37620	14,23390
	GALC	8,444709*	1,471950	,000	4,07975	12,80967
	GEO	7,484933*	1,409285	,000	3,30580	11,66406
GA	P5	-8,992073*	1,471950	,000	-13,35703	-4,62711
	GAP	-1,344717	1,226625	,881	-4,98218	2,29275
	GLE	-,187023	1,593433	1,000	-4,91223	4,53818
	GALC	-,547364	1,163679	,997	-3,99817	2,90344
	GEO	-1,507139	1,083326	,732	-4,71966	1,70538
GAP	P5	-7,647356*	1,522202	,000	-12,16133	-3,13338
	GA	1,344717	1,226625	,881	-2,29275	4,98218
	GLE	1,157694	1,639966	,980	-3,70550	6,02089
	GALC	,797354	1,226625	,986	-2,84011	4,43482
	GEO	-,162422	1,150676	1,000	-3,57467	3,24982
GLE	P5	-8,805050*	1,830715	,000	-14,23390	-3,37620
	GA	,187023	1,593433	1,000	-4,53818	4,91223
	GAP	-1,157694	1,639966	,980	-6,02089	3,70550
	GALC	-,360341	1,593433	1,000	-5,08555	4,36487
	GEO	-1,320117	1,535733	,954	-5,87422	3,23398
GALC	P5	-8,444709*	1,471950	,000	-12,80967	-4,07975
	GA	,547364	1,163679	,997	-2,90344	3,99817
	GAP	-,797354	1,226625	,986	-4,43482	2,84011
	GLE	,360341	1,593433	1,000	-4,36487	5,08555
	GEO	-,959776	1,083326	,948	-4,17230	2,25275
GEO	P5	-7,484933*	1,409285	,000	-11,66406	-3,30580
	GA	1,507139	1,083326	,732	-1,70538	4,71966
	GAP	,162422	1,150676	1,000	-3,24982	3,57467
	GLE	1,320117	1,535733	,954	-3,23398	5,87422
	GALC	,959776	1,083326	,948	-2,25275	4,17230

Fuente: Los autores (2022).

Nota: \*La diferencia de medias es significativa para el nivel 0,05.

Nuevamente, el Grupo de Miembros Permanentes presentó una media significativamente diferente a las medias de todos los Grupos Regionales, los cuales no mostraron diferencias entre ellos. Por lo tanto, en cuanto a la comparación de este segundo indicador, se repite lo observado anteriormente, con la superioridad de los miembros permanentes en relación a los demás grupos. Además, la importante diferencia en la contribución al presupuesto de la ONU, como indicador de proyección económica internacional, puede representar un posible obstáculo para una mayor profundización en las negociaciones sobre la reforma del CSNU, si es buscada por los Grupos Regionales, como medio de presión e influencia, no obstante de las altas contribuciones de algunos de sus miembros (como se observa en los Estados *outliers* en sus respectivos Grupos Regionales – Alemania, Brasil, Corea del Sur y Japón).

## 8 Producto Interno Bruto

Como tercer indicador se estudia el PIB, que representa la suma (en valores monetarios) de todos los bienes y servicios finales producidos en una determinada región (ya sean países, estados o ciudades), durante un período determinado. El PIB es uno de los indicadores más utilizados en macroeconomía con el objetivo de medir la actividad económica de una región.

En esta investigación, se utilizó como dato el valor del PIB nominal de 2019 en dólares, disponible en *World Economic Outlook Database do International Monetary Fund* (INTERNATIONAL MONETARY FUND, 2019) para medir las economías nacionales, así como comparar las tasas de crecimiento anual (en porcentajes), que se muestran en gráficos del *Data Mapper*, en el período 1980 a 2019 (excepto Egipto y Pakistán, cuyos datos se utilizaron a partir de 2018, por falta de información más reciente; además de Siria y Cuba, que no disponen cifras de PIB publicadas desde hace aproximadamente diez años).

A continuación se presenta la Tabla 16, que consolida el PIB de los grupos de la muestra, así como presenta el *ranking* de la economía de cada uno de los Estados.

Tabla 16 – Producto Interno Bruto Nominal 2019 de los grupos de amuestra

Producto Interno Bruto 2019 (en miles de millones de dólares)										
Miembros permanentes	África		Asia-Pacífico		Europa Oriental		América Latina y el Caribe		Europa Occidental y otros	
	EE.UU.	Nigeria	446,54(28°)	Japón	5154,47 (3°)	Polonia	565,85 (22°)	Brasil	1847,02 (9°)	Alemania
China	Sudáfrica	358,83(37°)	India	2935,57 (5°)	Romenia	243,69 (48°)	México	1274,17 (15°)	Italia	1988,63 (8°)
Reino Unido	Egipto	302,25(42°)	Corea del Sur	1629,53 (12°)	Ucrania	150,40 (58°)	Argentina	445,46 (29°)	Canadá	1730,91 (10°)
Francia	Argelia	178,63(55°)	Indonesia	1111,71 (16°)	Bulgaria	66,25 (75°)	Colombia	327,89 (40°)	España	1397,87 (13°)
Rusia	Marruecos	119,04(60°)	Malasia	365,30 (35°)			Chile	294,23 (43°)	Australia	1376,25 (14°)
	Gana	67,07 (74°)	Filipinas	356,81 (38°)			Peru	228,98 (50°)	Holanda	902,35 (17°)
	Túnez	38,73 (95°)	Pakistán	284,21 (44°)			Ecuador	107,91 (61°)	Turquía	743,70 (19°)
	Uganda	30,66(102°)	Jordania	44,17 (92°)			Venezuela	70,14 (71°)	Suecia	528,92 (24°)
	Zambia	23,94(109°)	Siria	No disponible			Panamá	68,53 (73°)	Bélgica	517,60 (25°)
	Gabón	16,87(119°)					Costa Rica	61,02 (79°)	Austria	447,71 (27°)
	Ruanda	10,20(142°)					Cuba	No disponible	Noruega	417,62 (30°)
									Irlanda	384,94 (33°)
									Dinamarca	347,17 (39°)
									Portugal	236,40 (49°)
									Nueva Zelanda	204,67 (53°)

Fuente: Adaptado de International Monetary Fund (2019)



Se percibe que algunos participantes del Grupo Miembros Permanentes también forman parte del G7 (EE. UU., Francia y Reino Unido), países más industrializados y económicamente desarrollados del mundo, con la excepción de China (la segunda economía más grande del mundo, todavía clasificada como un mercado emergente y una economía en desarrollo por el FMI, miembro del G20 y de los BRICS) y Rusia (también del G20 y de los BRICS), esta última excluida del grupo en 2014, como sanción a la disputa territorial militar con Ucrania, relativa a la región de Crimea.

En el caso del Grupo Asia-Pacífico, se concentran economías fuertes, como Japón (también miembro del G7) y Corea del Sur, además de mercados emergentes en economías en desarrollo, como India e Indonesia, países que forman parte del G20 económico y el último también del MINT.

En cuanto al Grupo de Europa Occidental y otros, se destaca la presencia de componentes del G7 (Alemania, Canadá e Italia), otras economías avanzadas de la Zona Euro y Oceanía, representadas por Australia (G20) y Nueva Zelanda, además de la economía emergente de Turquía (G20 y MINT).

El Grupo de América Latina y el Caribe está integrado únicamente por economías de mercados emergentes y en desarrollo, entre las que destacan los también miembros del G20: Brasil, México (también MINT) y Argentina.

Sobre el Grupo África, los miembros tienen economías más modestas, aún en desarrollo, especialmente Nigeria y Sudáfrica, ambos participantes en el G20, y, respectivamente, en el MINT y los BRICS.

La Tabla 6 presenta las estadísticas descriptivas del PIB de los grupos de estudio, compuestas por los respectivos promedios, desviaciones estándar y valores máximos y mínimos de los Estados.

Tabla 6 – Estadística Descriptiva del Producto Interno Bruto 2019

Grupos	n	Mínimo	Máximo		S
Miembros permanentes	5	1637,89	21439,45	8533,63	7912,2447
África	11	10,20	446,54	0.0.0.2.	0.0.0.3.
0.0.0.4. Asia-Pacífico	8	0.0.0.6.	5154,47	0.0.0.8.	0.0.0.9.
0.0.0.10. Europa Oriental	4	0.0.0.12.	565,85	0.0.0.14.	0.0.0.15.
0.0.0.16. América Latina y el Caribe	10	0.0.0.18.	1847,02	0.0.0.20.	0.0.0.21.
0.0.0.22. Europa Occidental e otros	15	0.0.0.24.	3863,34	0.0.0.26.	0.0.0.27.
0.0.0.28.Total	53				

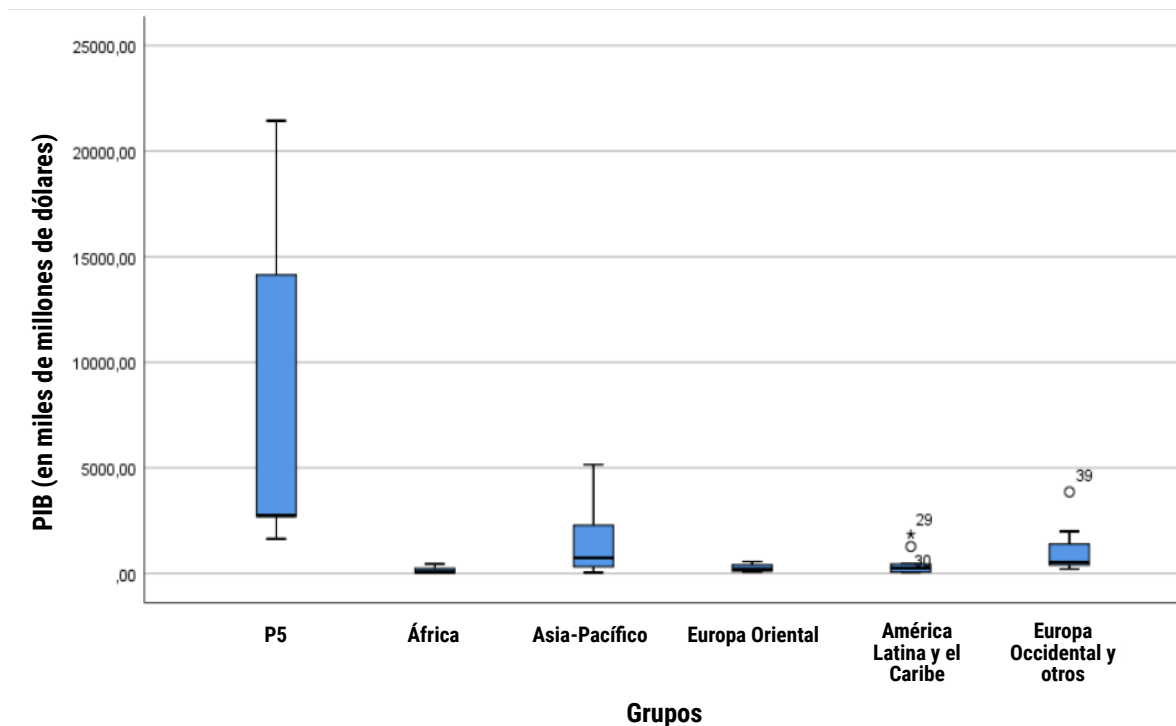
Fuente: Los autores (2022).

Subtítulo: = media de muestra; S = desviación estándar

Como se indicó anteriormente, el Grupo Miembros Permanentes tiene el valor de PIB promedio más alto (8533,63 mil millones de dólares), entre los cuales el máximo lo presenta EE.UU. (21439,450 mil millones de dólares). En cuanto a este indicador, el grupo que más se acerca a los Miembros Permanentes, en promedio, es el Grupo Asia-Pacífico, con un PIB promedio de 1485,2213 mil millones, ya que comprende economías bastante relevantes, como ya se destacó. A continuación, se puntúa el Grupo de Europa Occidental y otros con una media de 1005,872 mil millones, seguido de los demás grupos que ya tienen un PIB medio inferior a la mitad de este último (Grupo de América Latina y el Caribe – 472,535; Grupo de Europa Oriental – 256,5475 y Grupo África – 144,7964).

Para una mejor comprensión, se presenta el diagrama relacionado con los grupos de muestra:

Gráfico 9 – *Box plot* del Producto Interno Bruto 2019



Fuente: Los autores (2022).

Nota: \*Outliers: 29- Brasil; 30- México y 39- Alemania.

Para establecer la igualdad o diferencia entre los valores medios de los grupos se utilizó nuevamente la prueba estadística ANOVA *One Way*, resultado de 53 observaciones (datos no disponibles para Cuba y Siria) y cinco grados de libertad. Se encontró  $F(5,53) = 7,694$  para un p-valor de 0,000. Dado que el p-valor es inferior a 0,05, se rechaza la hipótesis nula de igualdad de medias para cualquier nivel de significancia, por lo que la ANOVA permite concluir que las medias no son todas iguales, lo que significa que existen diferencias significativas en los valores de PIB entre los Grupos Regionales y los miembros permanentes.

Se realizó la prueba de Levene para verificar la homogeneidad de las varianzas, lo que confirmó la hipótesis. Como se muestra en la Tabla 7, se muestra el resultado de la prueba de Tukey, percibiéndose los grupos que presentaron datos de medias diferentes entre ellos.

Tabla 7 – Prueba de Tukey para el indicador del PIB

		Diferencia de las Medias	Error estándar Cola Inferior	Sig. Cola Superior	Intervalo de confianza del 95%	
P5	GA	8388,83364*	1475,32423	,000	4006,4246	12771,2427
	GAP	7048,40875*	1559,37479	,001	2416,3299	11680,4876
	GLE	8277,08250*	1834,91134	,001	2826,5300	13727,6350
	GALC	8061,09500*	1498,19884	,000	3610,7376	12511,4524
	GEO	7527,75800*	1412,51541	,000	3331,9208	11723,5952
GA	P5	-8388,83364*	1475,32423	,000	-12771,2427	-4006,4246
	GAP	-1340,42489	1270,99632	,897	-5115,8837	2435,0339
	GLE	-111,75114	1597,08533	1,000	-4855,8481	4632,3458
	GALC	-327,73864	1195,14922	1,000	-3877,8957	3222,4185
	GEO	-861,07564	1085,80923	,967	-4086,4414	2364,2901
GAP	P5	-7048,40875*	1559,37479	,001	-11680,4876	-2146,3299
	GA	1340,42489	1270,99632	,897	-2435,0339	5115,8837
	GLE	1228,67375	1675,03722	,977	-3746,9771	6204,3246
	GALC	1012,68625	1297,47825	,970	-2841,4364	4866,8089
	GEO	479,34925	1197,51820	,999	-3077,8448	4036,5433
GLE	P5	-8277,08250*	1834,91134	,001	-13727,6350	-2826,5300
	GA	111,75114	1597,08533	1,000	-4632,3458	4855,8481
	GAP	-1228,67375	1675,03722	,977	-6204,3246	3746,9771
	GALC	-215,98750	1618,23970	1,000	-5022,9229	4590,9479
	GEO	-749,32450	1539,25298	,996	-5321,6321	3822,9831
GALC	P5	-8061,09500*	1498,19884	,000	-12511,4524	-3610,7376
	GA	327,73864	1195,14922	1,000	-3222,4185	3877,8957
	GAP	-1012,68625	1297,47825	,970	-4866,8089	2841,4364
	GLE	215,98750	1618,23970	1,000	-4590,9479	5022,9229
	GEO	-533,33700	1116,69148	,997	-3580,4376	2783,7636

		Diferencia de las Medias	Error estándar Cola Inferior	Sig. Cola Superior	Intervalo de confianza del 95%	
GEO	P5	-7527,75800*	1412,51541	,000	-11723,5952	-3331,9208
	GA	861,07564	1085,80923	,967	-2364,2901	4086,4414
	GAP	-479,34925	1197,51820	,999	-4036,5433	3077
	GLE	749,32450	1539,25298	,996	-3822,9831	4487,2578
	GALC	533,33700	1116,69148	,997	-2783,7636	3166,6965

Fonte: os autpres (2022).

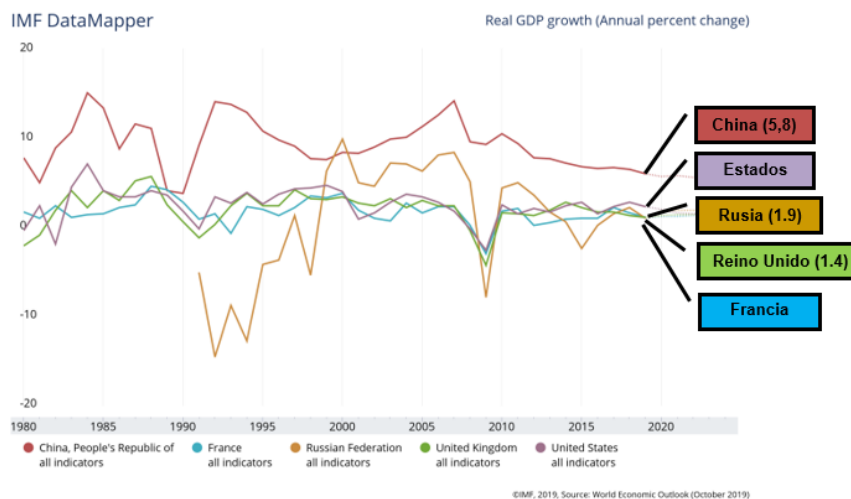
Nota: \*La diferencia de medias es significativa para el nivel 0,05.

Del análisis de este tercer indicador, se puede inferir que, nuevamente, el Grupo de Miembros Permanentes presentó un promedio significativamente diferente a los promedios de todos los Grupos Regionales, los cuales no mostraron diferencias entre ellos. En vista de lo anterior, en lo que respecta a la comparación de los PIB, se reproduce una situación similar a la postulada anteriormente, con la superioridad de los miembros permanentes en relación a otros grupos, los cuales no pueden dar voz activa a los Grupos Regionales en el ejercicio de presión por posibles aspiraciones de reforma del Consejo. Sin embargo, se debe considerar la presencia de economías pujantes, desarrolladas y de mercados emergentes, de Estados que también forman parte de grupos como el G7, G20, BRICS y MINT, con potencial económico para postular el asiento permanente, asumiendo el escenario de reforma.

Además, ahora se reportan gráficamente las tasas de crecimiento anual del PIB, por grupo de muestra, en el período comprendido entre 1980 y 2019.

Se comienza, por lo tanto, con el Grupo Miembros Permanentes, a partir de la apreciación del Gráfico 10, a continuación:

Gráfico 10 – Tasa de crecimiento anual del PIB del Grupo Miembros Permanentes (1980-2019)

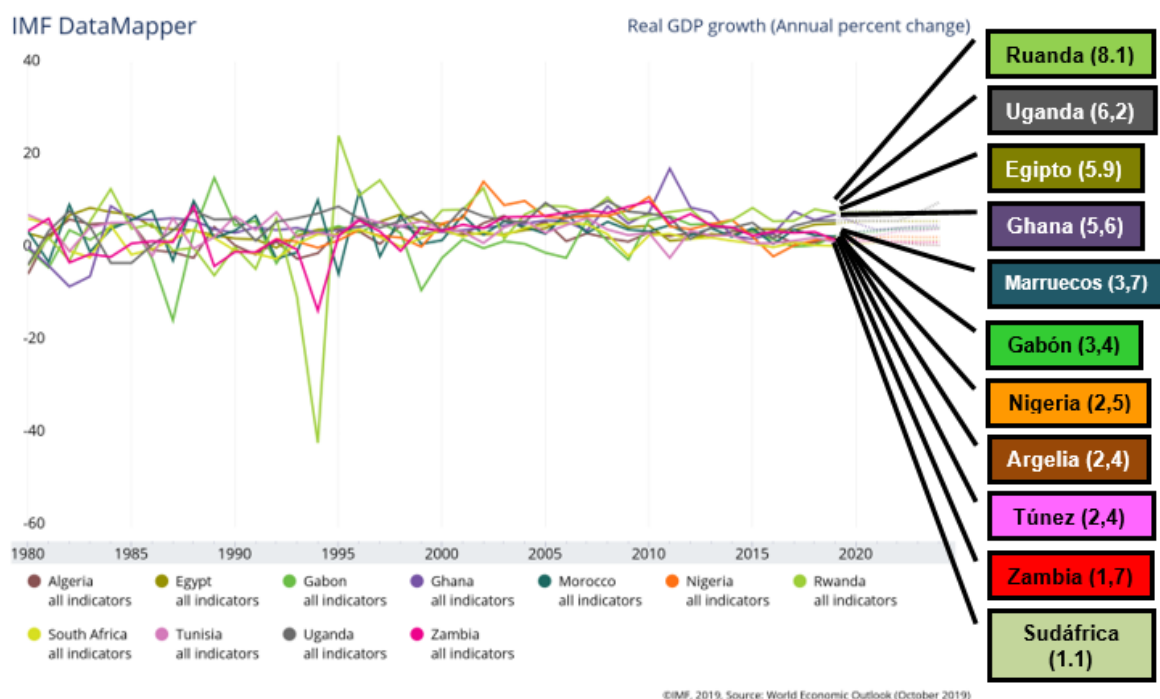


Fuente: Adaptado de International Monetary Fund (2019).

De acuerdo con la lectura del gráfico, en el Grupo Miembros Permanentes, existe una mayor tasa de crecimiento por parte de China (5,8%), que ha mostrado alguna oscilación negativa en el período de los últimos ocho años. Las economías occidentales de EE. UU., Francia y el Reino Unido sufrieron un fuerte impacto en el momento de la crisis financiera de 2008, sin embargo, muestran recuperación y estabilidad en el crecimiento. A diferencia de los demás, Rusia, que estaba en contracción, con un crecimiento negativo, influenciada por la devaluación de su moneda y las sanciones impuestas por la crisis con Ucrania, se ha reanudado desde 2015.

A continuación se muestra la oscilación de las tasas de crecimiento del PIB, en relación con el Grupo de África:

Gráfico 11 – Tasa de crecimiento anual del PIB del Grupo de África (1980-2019)



Fuente: Adaptado de International Monetary Fund (2019).

Las economías del grupo, a pesar de ser las más debilitadas en el contexto de los mercados internacionales, presentan, también, más espacio para el crecimiento. Así, en la corriente, todos exhiben valores positivos. Las dos economías más robustas, marcadas por Nigeria y Sudáfrica, muestran tasas de crecimiento más bajas que la mayoría de los demás Estados, del orden del 2,5% y el 1,1%, respectivamente.

El gráfico relacionado con el crecimiento del PIB del Grupo Asia-Pacífico se muestra a continuación.

Gráfico12 – Tasa de crecimiento anual del PIB del Grupo Asia-Pacífico (1980-2019)

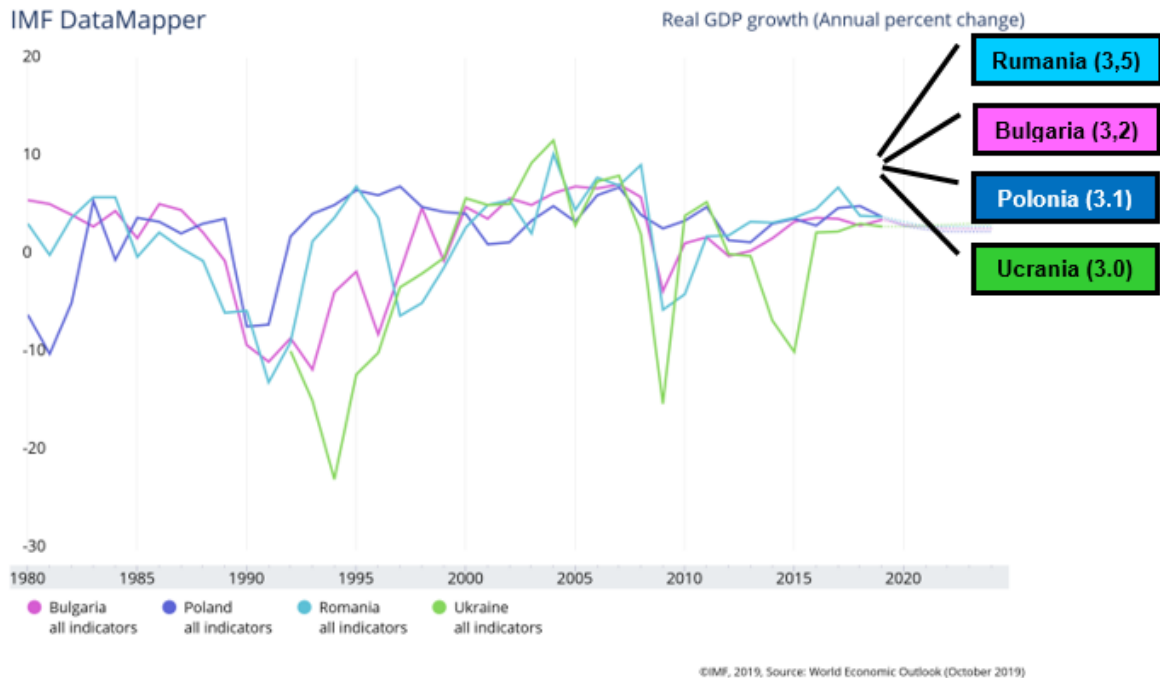


Fuente: Adaptado de International Monetary Fund (2019).

En esto, se evidencia la pujanza de la economía india, con oscilaciones, pero en crecimiento, ocupando la quinta posición mundial y la segunda del grupo. Japón, poseedor del mayor desarrollo económico del grupo y del tercer mayor PIB mundial, ha mostrado tasas de crecimiento más modestas, actualmente en el rango del 0,5%. La economía avanzada de Corea del Sur tiene una tasa de crecimiento intermedia para el grupo, en el rango de 2,2%, mientras que el mercado emergente de Indonesia, crece 5,1%, en 2019.

Las consideraciones referentes al Grupo de Europa Oriental se realizan ahora de la siguiente manera:

Gráfico 13 – Tasa de crecimiento anual del PIB del Grupo de Europa Oriental (1980-2019)



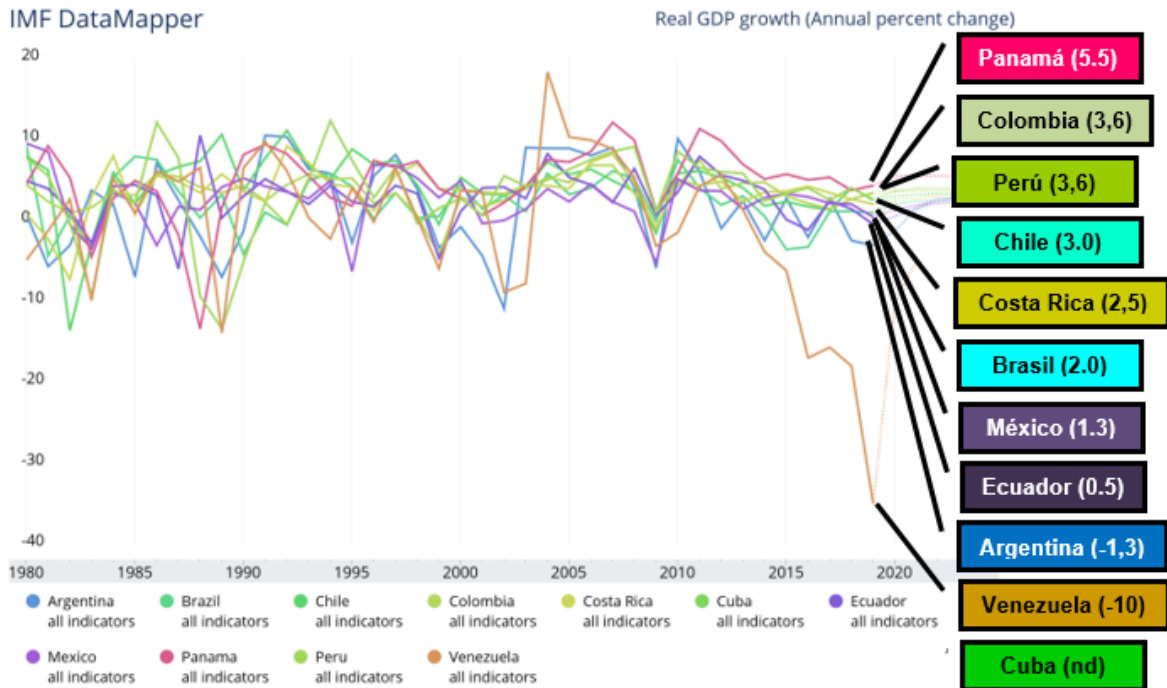
Fuente: Adaptado de International Monetary Fund (2019).

Todas las economías del grupo tienen una tasa de crecimiento similar en el rango del 3%. La economía ucraniana se aleja de la contracción, con una evolución negativa, especialmente en 2015, posiblemente como reflejo de la crisis militar de disputa territorial con Rusia, retomando el crecimiento a partir de entonces.

Las características del crecimiento del PIB para el Grupo de América Latina y el Caribe se analizan a continuación:



Gráfico 14 – Tasa de crecimiento anual del PIB del Grupo de América Latina y el Caribe (1980-2019)

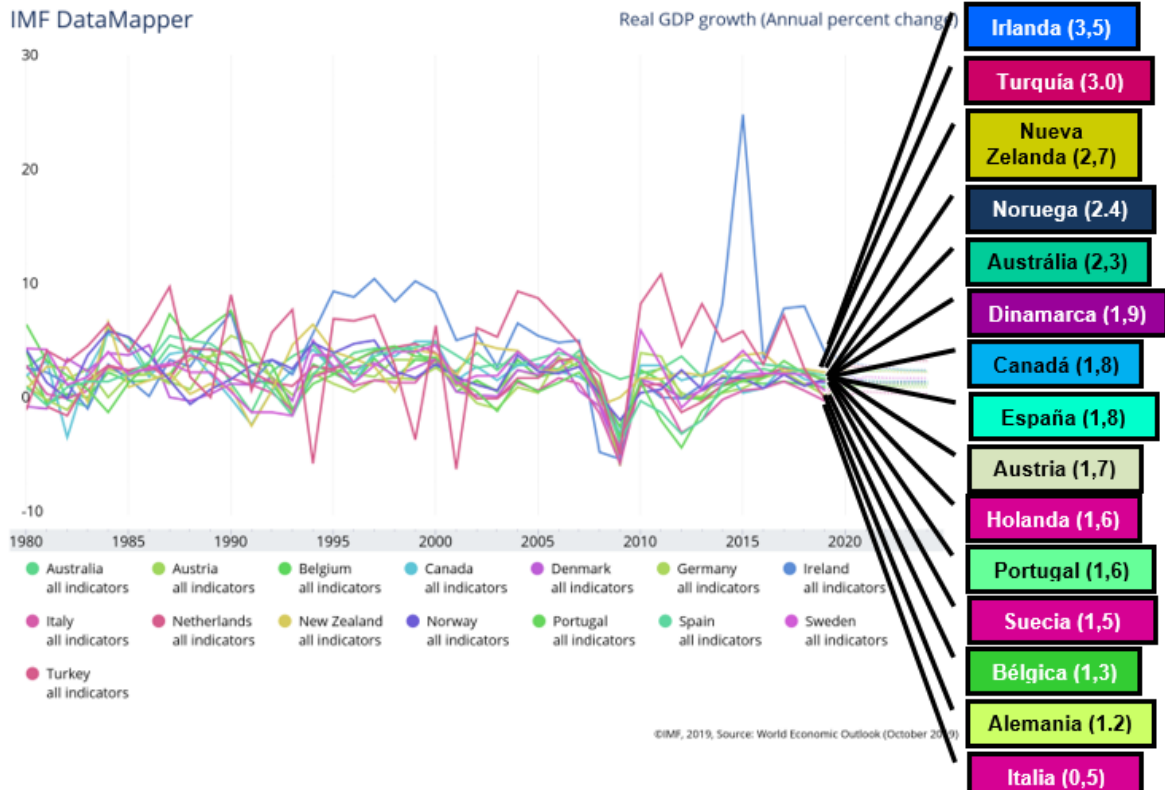


Fuente: Adaptado de International Monetary Fund (2019).

Dos de las economías más avanzadas de América Latina, miembros del G20, representadas por Brasil y Argentina, muestran en estos momentos claros signos de retracción producto de la crisis que enfrentan los países. El primero sugiere algunos signos de recuperación del crecimiento negativo de años anteriores, con el crecimiento actual del 2%. El segundo, aún tiene su reducida economía desacelerándose un 1,3%. México, uno de los mercados emergentes del continente, participante del G20 y MINT, presenta un desempeño igualmente moderado con un crecimiento del PIB en el rango de 1,3%. Panamá, Colombia, Perú y Chile muestran tasas de crecimiento positivas superiores al 3%. Venezuela, que sigue en crisis económica y política, aparece en el extremo inferior del grupo con un crecimiento negativo del 10%.

La información sobre el Grupo de Europa Occidental y otros se muestra a continuación:

Gráfico 15 – Tasa de crecimiento anual del PIB del Grupo de Europa Occidental y otros (1990-2015)



Fuente: Adaptado de International Monetary Fund (2019).

Al igual que los miembros permanentes, en la última década, este grupo también se vio fuertemente impactado por la crisis norteamericana de *subprime*, que reforzó el problema de la deuda pública en la Zona Euro, provocando una retracción de los mercados a partir de 2008. Sin embargo, se puede apreciar que todas ellas muestran signos de recuperación, algunas economías ya son más fuertes que otras y, en general, con un crecimiento positivo.

En vista de lo anterior, a partir del análisis del indicador de tasa de crecimiento anual del PIB del *proxy* Desarrollo Económico, se infiere que, naturalmente, las citadas tasas de cada Estado son el retrato puntual del desempeño en un período, pudiendo, a partir de la observación gráfica, comprender las tendencias evolutivas. De esta forma, presentan gran variación y heterogeneidad de comportamiento. Las economías más avanzadas, presentes en los Grupos Miembros Permanentes y Europa Occidental y otros, sufrieron los efectos de la crisis ya descrita, sin embargo, se encuentran en un proceso de fortalecimiento y recuperación. Los países menos desarrollados económicamente, como los mercados en desarrollo del Grupo de África, tienen un mayor margen de crecimiento. La evaluación porcentual del crecimiento económico anual, aisladamente, no parece ser un indicador sustancial de la posibilidad de influencia de los Estados en el sistema internacional

## 9 Conclusión

El período de transformación en la geopolítica global y el aparente reordenamiento en el período de la post-Guerra Fría instigan a imaginar la posibilidad de una verdadera reestructuración en la gobernanza del sistema internacional. Los nuevos actores, ya sean países periféricos emergentes, organizaciones no gubernamentales, grupos terroristas, redes sociales de internet, o incluso el propio individuo, empiezan a ejercer influencias y presiones cada vez más fuertes, para cambiar el marco hegemónico y la relación de ejercicio del poder mundial.

A casi 75 años de la fundación de la ONU, nuevos desafíos globales, reforzados por una relación de poder diferenciada entre actores transnacionales, sugieren una mayor inserción de los Estados periféricos y emergentes, con la consiguiente necesidad de un Consejo de Seguridad renovado y mejor preparado para enfrentarlos. Este estudio buscó, por lo tanto, verificar el comportamiento de la Expresión Económica del Poder Nacional de los Grupos Regionales, con sus respectivos integrantes, frente a la referencia constituida por los Miembros Permanentes del CSNU. Se intentó realizar la evaluación a través de criterios e índices de gobernanza económica, dentro de un sistema de instituciones establecidas y procedimientos utilizados para medir los objetivos en ese campo, es decir, dentro de un contexto de evaluación del progreso económico.

Se generó la expectativa de identificar las diferencias entre grupos y Estados, y, principalmente, señalar las aproximaciones que permitieran inferir sobre el potencial específico de la candidatura al asiento permanente, en un posible contexto de reforma en el CSNU, en la prospección del rumbo de la economía del planeta factor de influencia para la reforma en el Consejo.

Se establecieron como indicadores económicos las Capacidades Materiales Nacionales, la Contribución al presupuesto ordinario de las Naciones Unidas y el PIB, con el fin de pesquisar en el objetivo de la investigación y, potencialmente, confirmar o refutar la hipótesis del estudio.

De lo anterior, se puede concluir que existe una diferencia significativa a la luz de las estadísticas en los valores promedio de todos los indicadores del proxy Desarrollo Económico de la variable "Expresión Económica del Poder Nacional", entre Grupos Regionales y Miembros Permanentes, siendo los resultados de estos últimos superiores a los demás. Esta información sugiere el distanciamiento de los miembros permanentes y la aparente limitación del ejercicio del poder de los Grupos Regionales, como un posible obstáculo en la posibilidad de incidir en una reforma del Consejo.

En cuanto a las Capacidades Materiales Nacionales, sin embargo, se puede apreciar, desde una observación más particular, que existen Estados destacados en sus Grupos Regionales, tales como yo India, Japón, Brasil, Alemania y Corea del Sur. Los dos primeros no tienen tasas superiores a China y EE. UU., mientras que los otros presentan resultados superiores a Francia y Reino Unido.

Con respecto a la Contribución al presupuesto ordinario de las Naciones Unidas, indiscutiblemente el Grupo Miembros Permanentes es superior a todos los demás con casi la mitad de la tasa anual de miembros. Sin embargo, buscando un análisis individualizado, se destacan Japón y Corea del Sur, del Grupo Asia-Pacífico, como 3º y 11º. O mayores contribuyentes; Brasil y México, en las 8º y 16º posiciones respectivamente, así como Alemania, Italia, Canadá, Australia, España, Turquía, Países Bajos y Suecia, del Grupo de Europa Occidental y otros, todos dentro del 10% con mayor contribución a la ONU.

En cuanto al PIB de los Grupos Regionales, en el Grupo de África, aún con economías modestas, en desarrollo, cabe mencionar los mercados de Nigeria y Sudáfrica, ambos participantes en el G20, y, respectivamente, en el MINT y los BRICS; en el Grupo Asia-Pacífico, Japón (también miembro del G7) y Corea del Sur se consideran economías avanzadas, además de importantes mercados emergentes de economías en desarrollo, como India e Indonesia, países que forman parte del G20 económico, BRICS y MINT, respectivamente; en el Grupo de América Latina y el Caribe, se destacan las economías de mercados emergentes y en desarrollo de los miembros del G20 – Brasil, México (también MINT) y Argentina; y, en lo que respecta al Grupo de Europa Occidental y otros, se resalta la presencia de componentes del G7 (Alemania, Canadá e Italia) y otras economías avanzadas de la Zona Euro y Oceanía, representadas por Australia (G20) y Nueva Zelanda, además de la economía emergente de Turquía (G20 y MINT).

De esta forma, se corrobora con ideas previamente observadas de la creciente interdependencia económica entre mercados desarrollados y emergentes y, no como un Grupo Regional constituido, sino de manera individualizada, estos países pueden justificar la realización de gestiones, ejerciendo el poder en la perspectiva de influir en una reforma del Consejo de Seguridad de las Naciones Unidas y consecuente candidatura al asiento permanente.

Finalmente, se espera que esta investigación pueda contribuir a los estudios comparativos de políticas, especialmente en lo que respecta a la adopción de métodos cuantitativos. Se espera que otros trabajos puedan continuar el diseño aquí presentado, a fin de producir debates sustanciales y profundos sobre el tema de la reforma del CSNU.

## Referencias

ARRAES, V. C.O Brasil e o Conselho de Segurança da Organização das Nações Unidas: dos anos 90 a 2002. **Revista Brasileira de Política Internacional**, Brasília, DF, v. 48, n. 42, p. 152-168, 2005. Disponible en: <https://www.scielo.br/j/rbpi/a/KnbJ7Vx76Vf53LQQ8HN4SNp/?format=pdf&lang=pt>. Acesado el: 25 jul. 2022.

BONAGLIA, F; GOLDSTEIN, A. More than T-shirts: the integration of developing country producers in global value chains. **OECD Development Centre Policy Insights**, [Paris], May 2007. Disponible en: <https://www.oecd.org/china/38641808.pdf>. Acesado el: 25 jul. 2022.

BRADFORD, C. Antecipando o futuro: a agenda política para a governança econômica global. **Revista Brasileira de Política Internacional**, Brasília, DF, v. 46, n. 1, p. 118-134, 2003. Disponible en: [https://old.scielo.br/scielo.php?pid=S0034-73292003000100006&script=sci\\_arttext](https://old.scielo.br/scielo.php?pid=S0034-73292003000100006&script=sci_arttext). Acesado el: 25 jul. 2022.

CESAR, S. E. M.; SATO, E.A Rodada Doha, as mudanças no regime do comércio internacional e a política comercial brasileira. **Revista Brasileira de Política Internacional**, Brasília, DF, v. 55, n. 1, p. 174-193, 2012.

CHASE, R. S.; HILL, E. B.; KENNEDY, P. Pivotal States and U. S. strategy. **Foreign Affairs**, New York, v. 75, n. 1, p. 33-51, Jan./Feb.1996. Disponible en: <https://www.foreignaffairs.com/articles/algeria/1996-01-01/pivotal-states-and-us-strategy>. Acesado el: 26 jul. 2022.

CORRELATES OF WAR. The Correlates of War Project. **National Material Capabilities v5.0 2017 update(2017)**. [S. l.]: Correlates of War, 2017. Disponible en: <https://correlatesofwar.org/data-sets/national-material-capabilities>. Acesado el: 18 de Marzo de 2020

COX, M. Is the United States in decline – again? An essay. **International Affairs**, [s. l.], v. 83, n. 4, p. 643-653, July 2007.

CUNHA, R. S. P. da. **75 anos de Nações Unidas**: reformando o Conselho de Segurança baseado na representatividade regional e no poder nacional de Estados-membros. 2020. 248 f. Tese (Doutorado em Ciências Militares) - Escola de Comando e Estado-Maior do Exército, Rio de Janeiro, 2020.

DAHL, R. A. The concept of power. **Behavioral Science**, [s. l.], v. 2, n. 3, p. 201-215, 1957.

ESCOLA SUPERIOR DE GUERRA (Brasil). **Manual básico**: assuntos específicos. Rio de Janeiro: ESG, 2009a.

ESCOLA SUPERIOR DE GUERRA (Brasil). **Manual básico**: elementos fundamentais. Rio de Janeiro: ESG, 2009b.

FLEMES, D. **Emerging middle powers' soft balancing strategy**: state and perspectives of the IBSA Dialogue Forum. Hamburg: German Institute of Global and Area Studies, Aug. 2007. (GIGA Working Paper, n. 57). Disponible en: [https://papers.ssrn.com/sol3/papers.cfm?abstract\\_id=1007692](https://papers.ssrn.com/sol3/papers.cfm?abstract_id=1007692). Acesado el: 26 jul. 2022.

FONTOURA, J. Por que o Brasil quer a ONU. **Correio Braziliense**, Brasília, DF, p. 17, 24out. 2013.

GIL, A. C. **Como elaborar projetos de pesquisa**. 4. ed. São Paulo: Atlas, 2002.

HAKIM, P. The reluctant partner. **Foreign Affairs**, New York, v. 83, n. 1, p. 114-123, Jan./Feb. 2004. Disponible en: <https://www.foreignaffairs.com/articles/brazil/2004-01-01/reluctant-partner>. Acesado el: 26 jul. 2022.

HOGG, R. V.; TANIS, E. A. **Probability and statistical inference**. 8. ed. New Jersey: Pearson Prentice Hall, 2010.

HURRELL, A. Hegemony, liberalism and global order: what space for would-be great powers. **International Affairs**, [s. l.], v. 82, n. 1, p. 1-19, Jan. 2006.

IKENBERRY, G. J. **After victory**: institutions, strategic restraint, and the rebuilding of order after Major War. Princeton, NJ: Princeton University Press, 2001.

INTERNATIONAL MONETARY FUND. **World Economic and Financial Surveys**: World Economic Outlook Database, Mar. 24, 2019. Washington, DC: IMF, 2019. Disponible en: <https://www.imf.org/external/pubs/ft/weo/2019/02/weodata/index.aspx>. Acesado el: 26 jul. 2022.

KEOHANE, R. O. **Después de la hegemonía**: cooperación y discórdia en la política económica mundial. Buenos Aires: Grupo Editor Latinoamericano, 1988.

LIMA, M. R. S. de; HIRST, M. Brazil as an intermediate state and regional power: action, choice and responsibilities. **International Affairs**, [s. l.], v. 82, n. 1, p. 21-40, Jan. 2006.

MAULL, H. W. Conclusion: uncertain power - German Foreign Policy into the twenty-first century. In: MAULL, H. W. (ed.). **Germany's Uncertain power**: foreign policy of the Berlin Republic. Basingstoke: Palgrave, 2006. p. 273-286.

SCHIRM, S. A. Leaders in need of followers: emerging powers in global governance. **European Journal of International Relations**, [London], v. 16, n. 2, p. 197-221, 2010.

SCHOEMAN, M. South Africa as an emerging middle power: 1994-2003. *In*: DANIEL, J.; HABIB, A.; SOUTHALL, R. (ed.). **State of the nation: South Africa 2003-2004**. Cape Town: HSRC Press, 2003. p. 197-221.

SINGER, J. D.; BREMER, S; STUCKEY, J. Capability distribution, uncertainty, and major power war, 1820-1965. *In*: RUSSETT, B. (ed.). **Peace, war, and numbers**. Beverly Hills: Sage, 1972.

SOUTO MAIOR, L. A. P. A ordem mundial e o Brasil. **Revista Brasileira de Política Internacional**, Brasília, DF, v. 46, n. 2, p. 26-48, dez. 2003. Disponível em: <https://www.scielo.br/j/rbpi/a/WkDhHQjcn4Lc48VcqWHSVhg/?lang=pt>. Acesado el: 26 jul. 2022.

TE VELDE, D. W.; KEANE, J. The new landscape of global economic governance: strengthening the role of emerging economies. Bonn: European Association of Development Research and Training Institutes, Mar. 2011. (Working paper, n. 13). Disponível em: [http://www.edc2020.eu/fileadmin/publications/EDC\\_2020\\_-\\_Working\\_Paper\\_no\\_13\\_-\\_The\\_New\\_Landscape\\_Of\\_Economic\\_Governance\\_-\\_Strengthening\\_the\\_Role\\_of\\_Emerging\\_Economies\\_v3.pdf](http://www.edc2020.eu/fileadmin/publications/EDC_2020_-_Working_Paper_no_13_-_The_New_Landscape_Of_Economic_Governance_-_Strengthening_the_Role_of_Emerging_Economies_v3.pdf). Acesado el: 26 jul. 2022.

THE HAGUE INSTITUTE FOR GLOBAL JUSTICE; STIMSON CENTER. **Report of the Commission on Global Security, Justice & Governance**: confronting the crisis of global governance. Washington, DC: The Hague Institute for Global Justice; Stimson Center, June 2015. Disponível em: [https://www.stimson.org/wp-content/files/file-attachments/Commission\\_on\\_Global\\_Security\\_Justice%20\\_Governance\\_0.pdf](https://www.stimson.org/wp-content/files/file-attachments/Commission_on_Global_Security_Justice%20_Governance_0.pdf). Acesado el: 25 jul. 2022.

UNITED NATIONS. General Assembly. Committee on Contributions. **Regular budget and Working Capital Fund**. New York: UN, Mar. 18, 2020. Disponível em: <http://www.un.org/en/ga/contributions/budget.shtml>. Acesado el: 27 jul. 2022.

UNITED NATIONS. General Assembly. **Resolution adopted by the General Assembly. 55/2. United Nations Millennium Declaration**. New York: UN, Sep. 18, 2000. Disponível em: [https://www.un.org/en/development/desa/population/migration/generalassembly/docs/globalcompact/A\\_RES\\_55\\_2.pdf](https://www.un.org/en/development/desa/population/migration/generalassembly/docs/globalcompact/A_RES_55_2.pdf). Acesado el: 27 jul. 2022.

UNITED NATIONS. General Assembly. **Resolution adopted by the General Assembly on 22 December 2018. 73/271. Scale of assessments for the apportionment of the expenses of the United Nations**. New York: UN, Jan. 2019a. Disponível em: <https://digitallibrary.un.org/record/1659055>. Acesado el: 27 jul. 2022.

UNITED NATIONS. General Assembly. **Resolution 46/221**. Scale of assessments for the apportionment of the expenses of the United Nations. New York: UN, 1991. Disponible en: <https://digitallibrary.un.org/record/135743>. Acesado el: 27 jul. 2022.

UNITED NATIONS. **In larger freedom**: report of the Secretary-General of the United Nations for decision by heads of state and government in September 2005. New York: UN, 2005. Disponible en: [http://www.un.org/en/events/pastevents/in\\_larger\\_freedom.shtml](http://www.un.org/en/events/pastevents/in_larger_freedom.shtml). Acesado el: 27 jul. 2022.

UNITED NATIONS. Secretariat. **Assessment of Member States' advances to the Working Capital Fund for 2020 and contributions to the United Nations regular budget for 2020, ST/ADM/SER.B/1008**. New York: UN, Dec. 2019b. Disponible en: <https://digitallibrary.un.org/record/3841161>. Acesado el: 27 jul. 2022.

VERÍSSIMO, H. Economia e defesa: a defesa econômica como componente da defesa nacional. **Nação e Defesa**, Lisboa, v. 110, n. 3, p. 167-189, 2005. Disponible en: [https://comum.rcaap.pt/bitstream/10400.26/1240/1/NeD110\\_HenriqueVerissimo.pdf](https://comum.rcaap.pt/bitstream/10400.26/1240/1/NeD110_HenriqueVerissimo.pdf). Acesado el: 26 jul. 2022.

WEISS, T. G.; THAKUR, R. **Global governance and the UN**: an unfinished journey. Bloomington: Indiana University Press, 2010.

ZAKARIA, F. **The post-American world**. New York: W.W. Norton & Company, 2008.