

# La preparación y la actuación de una Fuerza de Ayuda Humanitaria del Ejército Brasileño


*The preparation and the performance of a Humanitarian Aid Force of the Brazilian Army*


**Resumen:** Este estudio analizó cómo el Ejército Brasileño prepara una Fuerza de Ayuda Humanitaria y cómo se da esta acción con el apoyo de la defensa civil ante situaciones de desastre humanitario. En este contexto, se realizó un estudio de caso sobre el sexto ejercicio de ayuda humanitaria, realizado por la 14.<sup>a</sup> Brigada de Infantería Motorizada en la ciudad de São Francisco do Sul, en Santa Catarina, en 2022. Para ello, se recogieron datos a través de revisión bibliográfica, a través de la observación participante por parte de uno de los autores del artículo, y a través de la realización de una entrevista a un militar que participó en la organización del ejercicio. Como resultado, se verificaron las necesidades para la actuación efectiva de una Fuerza de Ayuda Humanitaria en el territorio nacional.


**Palabras clave:** Fuerza de Ayuda Humanitaria. Desastre humanitario. Defensa Civil.

**Abstract:** The objective of this work was to verify how the Brazilian Army prepares a Humanitarian Aid Force and how it acts in cases where it supports civil defense in situations of humanitarian disaster. In this context, this research conducted a case study on the sixth humanitarian aid exercise, carried out in the year 2022 by the 14th Motorized Infantry Brigade, in the city of São Francisco do Sul, Santa Catarina. For this purpose, data were collected through bibliographic review and through the participant observation of one of the authors of the article, in addition to an interview with an army officer who participated in the organization of the exercise. As a result, the needs for the effective performance of a Humanitarian Aid Force in the national territory were verified.

**Keywords:** Humanitarian Aid Force. Humanitarian Disaster. Civil Defense.

**Thiago da Rocha Passos Gomes**   
Exército Brasileiro. Escola de Comando e Estado-Maior do Exército  
Rio de Janeiro, RJ, Brasil  
rochagomes.thiago@eb.mil.br

**Josias Marcos de Resende Silva**   
Exército Brasileiro. Escola de Comando e Estado-Maior do Exército  
Rio de Janeiro, RJ, Brasil  
josias.silva@eb.mil.br

**Ana Luiza Bravo e Paiva**   
Exército Brasileiro. Escola de Comando e Estado-Maior do Exército  
Rio de Janeiro, RJ, Brasil  
albeipaiva@ppgcm.eceme.eb.mil.br

**Recibido: 30 ago. 2023**

**Aprobado: 06 ago. 2024**

**COLEÇÃO MEIRA MATTOS**

**ISSN on-line 2316-4891 / ISSN print 2316-4833**

<http://ebrevistas.eb.mil.br/index.php/RMM/index>



Creative Commons  
Attribution Licence

## 1 INTRODUCCIÓN

La Ley Complementaria 97, de 9 de junio de 1999, modificada por la Ley Complementaria 117 de 2004 y por la Ley Complementaria 136 de 2010, establece las directrices generales para la organización, la preparación y el empleo de las Fuerzas Armadas. Específicamente su artículo 16 aborda que una de sus atribuciones subsidiarias es la cooperación con el desarrollo nacional y la defensa civil, según lo dispone el Presidente de la República (Brasil, 1999).

En el caso de desastres naturales, en situaciones de calamidad pública o en las labores de ayuda humanitaria, las defensas civiles de los estados pueden solicitar el apoyo de las Fuerzas Armadas mediante la Secretaría Nacional de Protección y Defensa Civil, la cual coordina las acciones necesarias junto con el Ministerio de Defensa, luego de la orden presidencial. Una segunda vía en situaciones de emergencia es mediante la solicitud directa del municipio o del estado.

Además de esta disposición legal para que las Fuerzas Armadas operen en territorio nacional, la Estrategia Nacional de Defensa aborda que las tres Fuerzas, con el fin de cumplir con los compromisos asumidos con el apoyo de organizaciones internacionales o la defensa de los intereses brasileños en el extranjero, pueden actuar en operaciones internacionales, sean expedicionarias, de operaciones de paz o de ayuda humanitaria, de manera singular o conjunta (Brasil, 2016).

Ante lo anterior, este estudio tuvo por objetivos describir la preparación de una Fuerza de Ayuda Humanitaria por parte del Ejército Brasileño, entender su actuación en materia de apoyo de la defensa civil en situaciones de desastre humanitario y comprender cómo se ha producido esta preparación desde un caso específico. Se eligió el ejercicio de ayuda humanitaria realizado por la 14.<sup>a</sup> Brigada de Infantería Motorizada en la ciudad de São Francisco do Sul (Santa Catarina, Brasil) que llegó a su sexta edición en 2022. Las tropas de esta Brigada forman parte de la Fuerza de Ayuda Humanitaria del Comando Militar Sur.

Esta investigación busca comprobar los factores considerables para el éxito de una operación de ayuda humanitaria y demostrar la importancia de la conducción de ejercicios de tal naturaleza. Esto se debe porque la realización de un entrenamiento como el desarrollado en el estudio de caso de esta investigación, con respecto al número de instituciones participantes y el nivel de complejidad de la capacitación, no es común en otras unidades federativas de Brasil.

En cuanto a la metodología, esta investigación se basó en el estudio de caso único. La investigación se estructuró y sistematizó de la siguiente manera: revisión bibliográfica del tema con las fuentes primarias y secundarias de investigación; entrevista al Oficial de Operaciones del ejercicio, un militar en una función clave tanto para la preparación de la Brigada en este evento como para su eventual empleo en este tipo de misión; observación participante de uno de los autores en la coordinación del ejercicio; triangulación de los datos recopilados con la búsqueda del documento y, finalmente, análisis de contenido.

El marco teórico que se utilizó fue el enfoque integral del gobierno (*whole-of-government approach*), que, según plantea Hunt (2005), es una estrategia gubernamental para facilitar la cooperación entre departamentos u organizaciones, con el objetivo de desarrollar e implementar políticas públicas específicas y/o la prestación de servicios de manera integrada. En este contexto, este trabajo parte del siguiente interrogante: A partir del estudio de caso de Santa Catarina, ¿cómo el

Ejército Brasileño prepara la Fuerza de Ayuda Humanitaria y cómo esta actúa en los casos en que tiene apoyo de la defensa civil ante situaciones de desastre humanitario?

En primer lugar, se presentarán los conceptos relacionados con las operaciones de ayuda humanitaria. En segundo lugar, se abordarán algunas de las operaciones y ejercicios de ayuda humanitaria que tienen lugar o ya han tenido lugar en Brasil. En tercer lugar, la investigación se limitará a operaciones y ejercicios de ayuda humanitaria en Santa Catarina. Y, por último, se analizará la realización del sexto ejercicio de ayuda humanitaria en el estado.

## **2 CONCEPTOS RELACIONADOS CON LAS OPERACIONES DE AYUDA HUMANITARIA**

Una mejor integración civil-militar es una realidad posible en las operaciones de ayuda humanitaria gracias a la presencia de un grupo de coordinación interinstitucional y a una buena orientación estratégica. Esta realidad se debe a que la efectividad de la coordinación civil-militar puede afectar la unidad de esfuerzo al facilitar la consecución del objetivo en este tipo de operaciones. Así que una oportuna e integrada orientación a nivel estratégico y la coordinación vertical son fundamentales para la planificación lateral en ámbito operativo y táctico, puesto que una coordinación lateral efectiva, muchas veces, puede ser difícil de lograr sin la coordinación vertical (Wize, 2004).

La diferencia de principios y de doctrinas que guían el trabajo de las fuerzas militares, las organizaciones humanitarias y de desarrollo en la ayuda en casos de desastre es uno de los desafíos para esta coordinación civil-militar. Además de agendas distintas, los estilos operacionales y diferentes funciones dificultan las relaciones interinstitucionales. El establecimiento de estrategias colaborativas en la cadena de suministro puede verse afectado por los diferentes estilos de gestión y de estructuras administrativas de los actores que participan en una operación de ayuda humanitaria. Como resultado, la cooperación, la coordinación y la colaboración de los militares con las organizaciones no gubernamentales pueden ser desiguales e inciertas. Lo que funciona con una organización puede no funcionar con otra (Heaslip, 2012).

En cuanto a la coordinación y el control, es importante establecer comunicaciones con otras organizaciones antes de que ocurran los desastres para identificar los puntos de contacto apropiados y comunicarse de manera efectiva en el momento de desastre. Las tecnologías de la información desempeñan un papel clave en la consecución de objetivos de comunicación y de la toma de decisiones eficaces ante situaciones de emergencia. De esta manera, la promoción de la comunicación interorganizacional y la confianza permite acelerar la coordinación de esta red en las operaciones de respuesta a la gestión de emergencias (Kapucu, 2006).

En cuanto a la logística, las cadenas de suministro militares están orientadas a cumplir la misión de estos profesionales: la guerra y el mantenimiento de la paz, además de la ayuda humanitaria y la ayuda en casos de desastres. Para estos dos últimos, la logística militar y sus sistemas de comando y control son fundamentales, puesto que están preparados y capacitados para actuar en lugares con falta de estabilidad, de infraestructura y de comunicaciones, en casos de desastres o guerra a gran escala. Por lo tanto, la mayoría de las doctrinas militares a nivel mundial definen la asistencia humanitaria como una operación militar no bélica. En estos casos, las principales funciones de los militares son la seguridad, la distribución de insumos humanitarios y las obras de ingeniería (Barber, 2012).

Los requisitos logísticos en las operaciones humanitarias han de tener en cuenta dónde y cómo el compromiso civil-militar puede ser más efectivo y eficiente durante todas las fases de las operaciones humanitarias. En este contexto, la cooperación logística cívico-militar ha evolucionado en los últimos años. Para las fuerzas militares no es suficiente proporcionar apenas seguridad en un entorno donde las percepciones e ideas son centros de gravedad en el conflicto (Heaslip; Barber, 2016).

La participación del personal militar en la ayuda ante desastres destaca los desafíos y oportunidades con respecto a la cooperación logística civil-militar y la coordinación y colaboración en la logística de ayuda humanitaria. En el desempeño del personal militar en emergencias complejas, como en el caso de conflictos, se constata que la asistencia militar para la provisión logística de ayuda es muy importante y que se proporciona a lo largo del tiempo. Por otro lado, en los casos de desastre natural, es importante el mayor impacto de la participación militar poco después del evento (Heaslip; Barber, 2014).

Martel et al. (2013) resaltan la relevancia de crear una red de abastecimiento para el despliegue y apoyo de misiones en el exterior, como en el caso de las Fuerzas Armadas Canadienses; ya sea para sus funciones internacionales de ayuda en los casos de desastre, o para misiones de asistencia humanitaria, mantenimiento de la paz o imposición de la paz. El despliegue y mantenimiento de este tipo de misiones son operaciones complejas que requieren un apoyo logístico eficiente.

Scarpin y Silva (2014) mencionan que los factores críticos en la logística de respuesta a desastres ambientales son los siguientes: con respecto a los proveedores, la importancia, su ubicación, la calidad y relación; con respecto a los donantes, la ubicación, la recepción, la comunicación con ellos y sus necesidades; en cuanto al centro de distribución, recursos físicos, recursos humanos, agilidad de transporte, obstáculos de transporte, ubicación de almacenes y organización de almacenes; y con respecto a los beneficiarios, su organización y control.

En casos de alertas de fuertes lluvias que preceden las inundaciones, se pueden realizar algunas actividades preparatorias para evitar los desastres. En este caso hay aspectos logísticos importantes para considerarse en las acciones de emergencia ante inundaciones, en las que la gestión de emergencias se centrará en la preparación, la cual incluye un ciclo de gestión de riesgos que contenga actividades de mitigación, prevención, respuesta y recuperación (Leeuw; Vis; Jonkman, 2012).

Tras ocurrido el desastre natural, no siempre es posible llegar al lugar vía tierra o mar en los primeros días. En esta situación, la entrega aérea puede ser el principal medio para abastecer rápidamente a la población afectada. A esto se suma el hecho de que la entrega de suministros de ayuda humanitaria a los afectados es frecuentemente coordinada por grupos hostiles, lo que lleva al uso de sistemas de lanzamiento aéreo directo para entregar grandes cantidades de alimentos y agua empaquetados individualmente como una manera más rápida para distribuirlos a la población afectada (Bastian et al., 2016).

Estos relevantes conceptos permiten constatar que la situación posterior al desastre ambiental es típica de un entorno interinstitucional. Araújo Neto, Barp y Cardoso (2017) afirman que este entorno se caracteriza por una conducta de cooperación respecto a la conducción de la coordinación entre las diferentes instituciones gubernamentales. Los autores citan que esta doctrina es incipiente e incompleta en el contexto brasileño, debido a las escasas menciones al tema en los documentos públicos. También agregan que la doctrina es caracterizada por una experiencia militar práctica.

Para finalizar esta sección sobre los conceptos relacionados con las operaciones de ayuda humanitaria, es observado que una de las reflexiones más importantes sobre el enfoque whole-of-government, de acuerdo con Hunt (2005), es la dificultad de actuar en diferentes niveles de proceso, como: interdepartamental, en la coordinación y elaboración conjunta de políticas entre instituciones y departamentos del Gobierno Federal; intergubernamental con el desempeño de instituciones federales, estatales y municipales; e intersectorial, con la participación de instituciones gubernamentales, individuos, organizaciones no gubernamentales, organizaciones comunitarias y organizaciones profesionales.

Por lo tanto, dada la logística, la ingeniería, los recursos aéreos y la capacitación en misiones de asistencia humanitaria, las fuerzas militares pueden contribuir con las organizaciones civiles para el apoyo de emergencias de defensa civil. Sin embargo, para que esta cooperación sea efectiva, debe haber confianza organizacional entre los actores involucrados y sinergia en la coordinación civil-militar.

### **3 OPERACIONES Y EJERCICIOS DE AYUDA HUMANITARIA POR PARTE DE LAS FUERZAS ARMADAS BRASILEÑAS**

Las Fuerzas Armadas brasileñas desempeñan una constante acción en operaciones de ayuda humanitaria ante diferentes situaciones de calamidad pública. Kawasinski (2022) cita como ejemplo que en enero de 2022 las tropas de la Armada de Brasil, del Ejército Brasileño y de la Fuerza Aérea Brasileña actuaron en el sur de Bahía, en apoyo de la situación de emergencia causada por las fuertes lluvias en la región. Las tropas del Ministerio de Defensa en coordinación con un grupo de trabajo del gobierno, establecido en la región, distribuyeron la donación de 30 toneladas de alimentos, aproximadamente 2 toneladas de medicamentos, agua mineral y prestaron apoyo a aldeas indígenas aisladas, utilizando los recursos humanos de las tres fuerzas y sus diversos recursos aéreos, hídricos y terrestres.

En este contexto, el Ejército Brasileño actúa con la estructura de la Fuerza de Ayuda Humanitaria, una estructura modular, flexible y de constitución que se crea para cada tipo de desastre humanitario. Para esta acción se considera el uso de los medios de forma dual, es decir, en tiempos de paz, en territorio nacional y en conflictos armados, ya que la población civil, presente en el campo de batalla, puede verse afectada. Y los miembros de esta Fuerza provienen, de manera temporal, de diversas organizaciones militares del Ejército Brasileño, de acuerdo con la misión constitucional de apoyo a la defensa civil como una asignación subsidiaria (Alcoforado; Miranda Neto, 2018).

Farroco, Terror y Vichi (2020) analizaron el desempeño de las Fuerzas Armadas brasileñas en respuesta a desastres naturales en la región montañosa de Río de Janeiro en 2011. Se evaluó la logística humanitaria de las Fuerzas Armadas durante el evento llevado a cabo en enero de ese año, en una región que sufrió fuertes lluvias que afectaron a más de 300.000 personas.

En este desastre se muestra la capacidad logística de las Fuerzas Armadas para una respuesta inmediata ante situaciones de desastres, mediante la asistencia de la Defensa Civil y otros organismos participantes para mitigar los daños a los afectados. Entre las acciones realizadas, se destacaron las siguientes: limpieza de vías y restauración de puentes; instalación de hospitales de campaña y lugares de refugio para las víctimas; y distribución de comida, agua, utensilios de higiene y ropa a la población afectada. En un primer momento cuando los equipos de búsqueda y rescate tuvieron dificultades para acceder a los lugares afectados, las acciones de las Fuerzas Armadas fueron cruciales para reducir el tiempo de respuesta del Estado y el sufrimiento de los afectados por el desastre (Farroco; Terror; Vichi, 2020).

La Operación Acolhida es otro ejemplo de operación de ayuda humanitaria, llevada a cabo por las Fuerzas Armadas de Brasil. De acuerdo a Cerávolo, Paiva y Franchi (2020), la respuesta del Gobierno brasileño a la crisis migratoria en Roraima se llevó a cabo mediante el establecimiento de esta operación que comenzó en 2018. Las organizaciones no gubernamentales, las autoridades del poder público y la sociedad civil tienen las condiciones de trabajo que propician la operación, ya que operan utilizando la infraestructura y la logística proporcionadas por la Fuerza Tarea Humanitaria. Además, la interiorización brinda nuevas oportunidades a los inmigrantes que abandonan la frágil zona de esa frontera y se dirigen a otros estados de Brasil.

El General de la División Antonio Manoel de Barros, coordinador operativo de la Operación Acolhida y comandante de la Fuerza-Tarea Logística Humanitaria de enero de 2020 a agosto de 2021, afirma que el primer acto de la operación se centró en la organización de la frontera. En el segundo momento, con respecto al refugio, la solución brasileña no se basó en un campamento de refugiados, sino en la construcción de albergues, precisamente para dar un trato humanitario y digno a las personas. En el tercer momento, se buscó la integración socioeconómica del beneficiario venezolano por parte de los demás municipios de Brasil, con la protección social de la vida y dentro del proceso de legalidad mediante la creación de un Centro de Coordinación de Interiorización en Roraima (Barros; Simões; Franchi, 2022). En resumen:

[...] es posible afirmar que las Fuerzas Armadas son actores esenciales en situaciones de crisis humanitaria, ya sean causadas por desastres naturales o que derivan de entornos conflictivos y/o turbulentos. En estas situaciones, las Fuerzas Armadas utilizan principalmente su estructura logística para asistir a la población vulnerable, en cooperación con instituciones y actores humanitarios, gubernamentales e internacionales, además de otros miembros diversos de la sociedad civil [...] la complejidad relacionada con la logística humanitaria en el estado de Roraima ha requerido de las Fuerzas Armadas, particularmente del Ejército Brasileño, capacidades que van más allá del área logística y de ayuda humanitaria, movilizando también esfuerzos en los campos de apoyo a las instituciones gubernamentales, de interoperabilidad y de protección (Silva; Gomes, 2021, p. 186-187).

Durante la pandemia del covid-19 se observó una crisis dentro de otra crisis en Roraima. A parte de las cuestiones de la crisis migratoria y en colaboración con las instituciones, se creó una oficina para tratar del problema sanitario, en la cual se realizaba tres reuniones diarias. De esta manera, la Operación Acolhida estableció un área de atención, con la instalación de un hospital de campaña, y un área de protección para aislar los casos sospechosos y confirmados que no necesitaban hospitalización (Barros; Simões; Franchi, 2022).

En materia de la acción de las Fuerzas Armadas en la ayuda humanitaria durante la crisis sanitaria, Migon, Grigoli y Silva (2022) realizaron un estudio de caso sobre las acciones del Comando Conjunto Sudeste, una estructura integrada y provisional puesta en funcionamiento por el Ministerio de Defensa en respuesta a la pandemia del covid-19 en el estado de São Paulo. Una de las principales conclusiones que sacaron los autores se refiere a la importancia de la cooperación civil-militar en operaciones de este tipo y se encuentra descrita a continuación.

Además, es destacable la efectiva capacidad de la cooperación cívico-militar, la cual se debe en gran medida a la interconexión y al diálogo establecido a nivel operacional (militar)/táctico (gubernamental). La formación de un equipo de coordinación y apoyo a la planificación por parte del Comando Conjunto y su recepción e integración en el ámbito de las acciones estatales son los elementos que influyeron significativamente en los resultados alcanzados en el período tanto desde la perspectiva de las fuerzas militares como desde la perspectiva de los miembros de la estructura civil (Migon; Grigoli; Silva, 2022, p. 147).

A nivel internacional, después del terremoto en Haití en 2010, donde estuvieron presentes tropas brasileñas, el apoyo de ayuda humanitaria y las actividades de reconstrucción posteriores al desastre se volvieron esenciales para la estabilización del país. Durante el período, estas actividades fueron tan importantes como las misiones relacionadas con la seguridad y la garantía de la ley y el orden por el temor a un resurgimiento de la delincuencia y la manipulación política de la violencia (Oliveira, 2022). De esta manera, el *Batalhão de Infantaria de Força de Paz* (BRABAT, “Batallón de Infantería del Mantenimiento de la Paz”) y la *Companhia de Engenharia de Força de Paz* (BRAENGCOY, “Compañía de Ingeniería de la Fuerza de Paz”), unidades militares brasileñas del contingente, cumplieron con sus deberes en cuanto a la implementación del mandato de la Misión de Estabilización de las Naciones Unidas en Haití (MINUSTAH). En aquel momento, las acciones de este mandato consistían en la prestación de apoyo para la reconstrucción del país y ayuda humanitaria y apoyo en casos de desastre (Farias; Martins, 2019).

En cuanto a la reconstrucción, BRAENGCOY realizó perforación de pozos artesianos, servicios de movimiento de tierras, recuperación de carreteras y pavimentación de calles, así como tratamiento de agua para la población, trabajando también con mano de obra civil para realizar parte de estos trabajos. En este contexto de reconstrucción en Haití, el Ejército Brasileño intensificó aún más su presencia en el país con el envío de ingenieros militares. Las misiones que llevó a cabo BRABAT también fueron muy importantes. El Batallón realizó la seguridad de la zona y la escolta de convoyes logísticos para que se pudieran distribuir las donaciones internacionales (Farias; Martins, 2019).

En cuanto a los ejercicios de ayuda humanitaria, destaca AMAZONLOG, un ejercicio logístico multinacional realizado por el Comando Logístico del Ejército de Brasil en 2017, en la triple frontera entre Brasil, Colombia y Perú. Además de los tres países mencionados, otros 17 participaron como invitados, además de 23 instituciones, con un total de 1.940 participantes, lo que demuestra la complejidad de llevar a cabo esta gran operación en la región amazónica. El ejercicio tuvo como objetivo promover la integración y la cooperación de las Fuerzas Armadas y las instituciones gubernamentales de los tres países, con operaciones interinstitucionales y en conjunto (Gaspar, 2018).

Asimismo, el Ejercicio Paraná se llevó a cabo del 12 al 16 de septiembre de 2022, en el cuartel general de la 15.<sup>a</sup> Brigada de Infantería Mecanizada, en Cascavel, Paraná. Al ejercicio asistieron oficiales de Estado Mayor de 13 países, con el propósito de realizar planeamientos para establecer estrategias dirigidas a solucionar una crisis humanitaria ficticia en la región. Este ejercicio de planificación preparó las tropas para una acción en campo en 2023 (Brasil, 2023d).

Para finalizar esta sección sobre las operaciones y ejercicios de ayuda humanitaria por parte de las Fuerzas Armadas brasileñas, cabe destacar una de las reflexiones sobre el enfoque

whole-of-government, de acuerdo con Hunt (2005): la sociedad espera cada vez más que las instituciones gubernamentales trabajen en el establecimiento de asociaciones con otras instituciones gubernamentales y no gubernamentales para resolver diversos y complejos problemas que puedan surgir, así como para establecer políticas públicas destinadas a mejorar la calidad de vida de la población.

De esta manera, las Fuerzas Armadas brasileñas han participado constantemente en operaciones y ejercicios de ayuda humanitaria en el ámbito nacional e internacional. En este escenario, Brasil se destaca como un actor internacional relevante por su participación en emergencias humanitarias en misiones de mantenimiento de la paz de la ONU como la MINUSTAH o por su acogida a los ejercicios multinacionales con muchas naciones amigas. Vale la pena mencionar también el papel que desempeña las Fuerzas Armadas en apoyo a las instituciones gubernamentales en Brasil, lo que contribuye significativamente a la mitigación de la crisis humanitaria en Roraima, a las calamidades públicas en diferentes regiones del país, además de ser de gran utilidad en la emergencia sanitaria durante la pandemia del covid-19.

#### **4 LA DEFENSA CIVIL, LAS FUERZAS ARMADAS Y LAS OPERACIONES Y EJERCICIOS DE AYUDA HUMANITARIA EN SANTA CATARINA**

Scarpin y Silva (2014) realizaron un estudio de caso de una inundación en Blumenau en 2010 y plantearon las siguientes observaciones sobre los factores críticos de éxito para la respuesta a desastres ambientales: el registro previo de los proveedores facilita una acción rápida a las familias afectadas; las ciudades que sufren desastres ambientales necesitan un comité de gestión, cuya responsabilidad es fortalecer la relación entre el gobierno y las empresas privadas; un centro de distribución es importante y necesario para los casos de desastre; cuanto mayor es la cobertura de los medios, más donaciones se recibirán; es necesario contar con la estructura del centro de distribución y estaciones intermedias cerca a los hogares de las víctimas.

A depender de la región de Brasil, las instituciones gubernamentales tienen una forma peculiar de responder a los desastres, debido a la naturaleza del desastre y de acuerdo con su propia organización y preparación teniendo en cuenta las necesidades de cada lugar. En el ámbito de los gobiernos de los estados brasileños, la Defensa Civil coordina el trabajo de ayuda humanitaria; y Santa Catarina es una de las más estructuradas; junto con el Cuerpo de Bomberos Militares del Estado, la Defensa Civil de Santa Catarina tiene una organización única y actúa rápidamente en cualquier parte del estado (Carneiro, 2020).

En 2018 se inauguró el *Centro Integrado de Gerenciamento de Riscos e Desastres* (CIGERD, “Centro Integrado de Gestión de Riesgos y Desastres”) en Florianópolis, con el objetivo de abarcar varias instituciones en la acción ante desastres en el estado, integrando a otras para la gestión de crisis. La estructura cuenta con un centro de monitoreo, alerta, gestión de crisis y respuesta a desastres; un sistema de meteorología, hidrometeorología y geología; el mapeo de áreas de riesgo; y planes de contingencia y planes de acción de emergencia. El CIGERD de la capital trabaja de manera integrada con los CIGERD regionales. La Defensa Civil del estado también cuenta con Centros Logísticos,

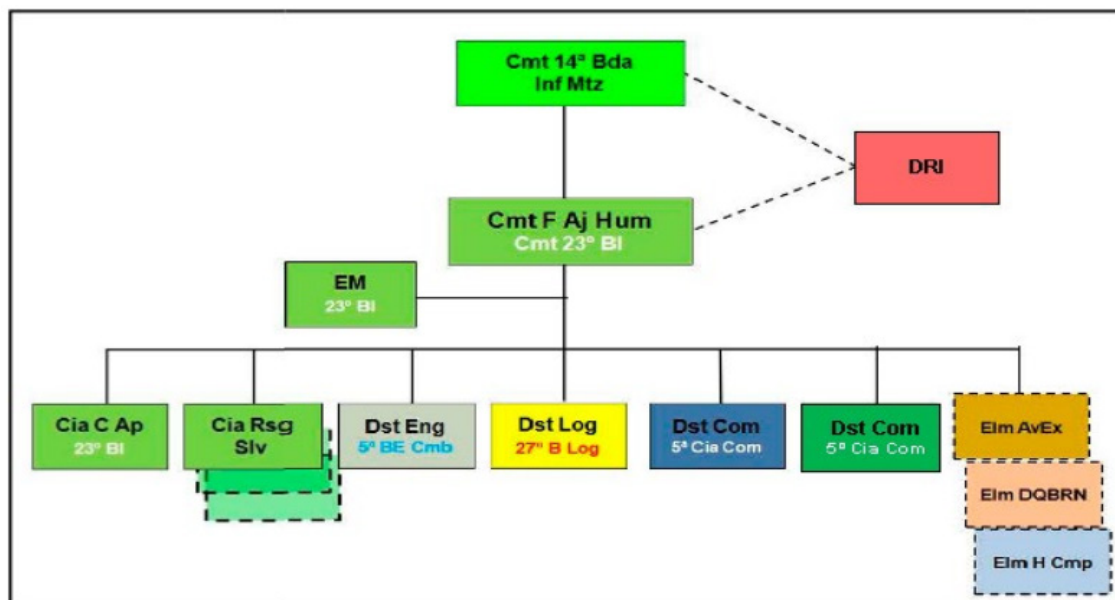
donde se almacenan artículos de asistencia humanitaria como colchones, paquetes de limpieza, etc., de uso inmediato para los municipios afectados por situaciones adversas (Brasil, 2023b).

Dada la historia de los desastres naturales y el volumen de lluvias, cabe destacar que varios otros organismos e instituciones en Santa Catarina buscan cooperar con la defensa civil en materia de ayuda humanitaria. Un ejemplo de esto es la Policía Militar de Santa Catarina (PMSC) que, según Vicente (2018), creó el Programa de Ayuda Humanitaria en 2011, el cual se actualiza a lo largo de los años. Por este programa, la PMSC adquirió equipos (institucionalizando el programa por parte de la corporación), elaboró una estrategia de competencias basada en simulaciones y capacitación regional, usó el Sistema de Comando de Operaciones como herramienta de gestión y mejora organizacional, y entrenó la Policía Militar para actuar en este tipo de misiones.

Por parte de las Fuerzas Armadas, una importante iniciativa fue llevada a cabo por la 14.<sup>a</sup> Brigada de Infantería Motorizada (14.<sup>a</sup> Bda Inf Mtz en adelante) en el estado, una Gran Unidad subordinada a la 5.<sup>a</sup> División del Ejército, del Comando Militar del Sur (CMS) del Ejército Brasileño. Desde 2017, esta Brigada realiza anualmente el Ejercicio de Ayuda Humanitaria, en coordinación con la Defensa Civil del estado y varias instituciones para el empleo de la Fuerza de Ayuda Humanitaria del CMS (BRASIL, 2023d).

La 14.<sup>a</sup> Bda Inf Mtz cuenta con las siguientes organizaciones militares subordinadas: el 23.<sup>o</sup> Batallón de Infantería, con sede en Blumenau; el 62.<sup>o</sup> Batallón de Infantería, con sede en Joinville; el 63.<sup>o</sup> Batallón de Infantería, en Florianópolis; el 28.<sup>o</sup> Grupo de Artillería de Combate, en Criciúma; la 14.<sup>a</sup> Compañía de Ingeniería de Combate, en Tubarão; la Compañía de Comando y el 14.<sup>o</sup> Pelotón de Policía del Ejército, también en la capital. La Gran Unidad también cuenta con el 27.<sup>o</sup> Batallón Logístico con sede en Curitiba, Paraná (BRASIL, 2023d). Estas son las unidades del Ejército Brasileño que dan sus recursos humanos y medios a la Fuerza de Ayuda Humanitaria del CMS.

**Figura 1. Organigrama de la Fuerza de Ayuda Humanitaria del CMS**



Fuente: Prado y Lima (2021, p. 20).

El organigrama muestra que el Comandante de la Fuerza de Ayuda Humanitaria del CMS, para fines de capacitación y disposición, es el Comandante del 23.º Batallón de Infantería. Para ello, recibe órdenes del Comandante de la 14.ª Bda Inf Mtz y despliega un Destacamento de Respuesta Inicial (DRI) (Prado; Lima, 2021). Este destacamento es el principal instrumento para asistir el desempeño de la Fuerza de Ayuda Humanitaria y está conformado por el personal militar instruido y capacitado en gestión de desastres, con la misión de elevar las capacidades y medios necesarios para ejercer esta fuerza (Alcoforado; Miranda Neto, 2018).

Una vez finalizado el trabajo del DRI, la Fuerza de Ayuda Humanitaria se organiza en una Compañía de Comando y Apoyo, en tres Compañías de Rescate y Salvamento, en un Destacamento de Ingeniería, un Destacamento Logístico, un Destacamento de Comunicaciones, en elementos de Aviación del Ejército, en elementos de Defensa Química, Biológica, Radiológica y Nuclear, y en elementos de Hospital de Campaña (Prado; Lima, 2021). A continuación, el cuadro resumen detalla la historia de los ejercicios de ayuda humanitaria en Santa Catarina.

**Cuadro 1. Historia de los ejercicios de ayuda humanitaria en Santa Catarina (SC)**

Ejercicio de Ayuda Humanitaria	Período	Lugar
1.º	27 nov. 2017 a 30 nov. 2017	Rio do Sul (SC)
2.º	13 mayo. 2018 a 18 mayo. 2018	Blumenau (SC) / Pomerode (SC) Gaspar (SC) / Itajaí (SC)
3.º	05 ago. 2019 a 08 ago. 2019	Taió (SC) / Indaial (SC)
4.º	28 sept. 2020 a 02 oct. 2020	Tubarão (SC)
5.º	09 Jul. 2021 a 14 jul. 2021	Blumenau (SC)
6.º	04 jul. 2022 a 08 jul. 2022	São Francisco do Sul (SC)
7.º	24 jul. 2023 a 28 jul. 2023	Santo Amaro da Imperatriz (SC) / Palhoça (SC) / Águas Mornas (SC)

Fuentes: elaborado por los autores a partir de Brasil (2023a, 2023b, 2023c) y Radiopagina2 (2023).

## 5 ANÁLISIS DEL SEXTO EJERCICIO DE AYUDA HUMANITARIA EN SANTA CATARINA

Según Yin (2001, p. 89), “el protocolo es una de las principales tácticas para aumentar la confiabilidad de la investigación de estudios de casos y está destinado a guiar al investigador al realizar el estudio de caso”. La siguiente tabla presenta las etapas del protocolo para el estudio del sexto ejercicio de ayuda humanitaria, que tuvo lugar en São Francisco do Sul (Santa Catarina), en julio de 2022:

**Cuadro 2. Etapas del Protocolo de Investigación del sexto Ejercicio de Ayuda Humanitaria**

Etapas	Protocolo de investigación
1.º	Se realizaron análisis de las principales noticias en Internet relacionadas con el sexto ejercicio de ayuda humanitaria.
2.º	La observación directa para ayudar en el análisis de los resultados se llevó a cabo en el Comando de la 14.ª Bda Inf Mtz y en CIGERD, en Florianópolis (Santa Catarina), donde se organizó el ejercicio.
3.º	Se preparó un guion de entrevista con el Oficial de Operaciones, quien condujo el ejercicio, considerando los siguientes factores de decisión, para la actuación de una Fuerza de Ayuda Humanitaria del Ejército Brasileño: (a) Misión; (b) Terreno y Condiciones Meteorológicas; (c) Medios; (d) Tiempo; (e) Consideraciones civiles.
4.º	Se transcribió los datos para pasar por un análisis de contenido, mediante triangulación de datos con revisión bibliográfica.

Fuente: elaborado por los autores a partir de Yin (2001, p. 89).

El sexto ejercicio de ayuda humanitaria en Santa Catarina incluyó, además de los medios del Ejército Brasileño y de la Defensa Civil de Santa Catarina, la participación de miembros y de los medios: de la Policía Federal (PF); de la Policía Federal de Carreteras (PRF); del el Cuerpo de Bomberos Militares (CBMSC); de la Policía Militar (PMSC); de la Policía Civil (PCSC); de la Policía Científica; de la Secretaría de Estado de Infraestructura y Movilidad (SIE); del el Instituto Brasileño de Medio Ambiente y Recursos Naturales Renovables (IBAMA); del el Instituto de Medio Ambiente de Santa Catarina (IMA); de la Capitanía de los Puertos de Santa Catarina; de la compañía

Águas de São Francisco do Sul; de la compañía de economía mixta del estado de Santa Catarina SCPAR Porto de São Francisco do Sul; y de la compañía Centrales Eléctricas de Santa Catarina S.A. (CELESC) (Ndmais, 2022).

Se constata que la 14.<sup>a</sup> Bda Inf Mtz y la Defensa Civil de Santa Catarina, en conjunto, buscaron crear un ejercicio con la participación de diferentes instituciones para que también pudieran capacitar sus protocolos procesales en los casos de desastres naturales. Según aborda Heaslip, las agendas, los estilos operativos y las funciones de estas agencias y del Ejército brasileño son diferentes. Se concluye que la realización de un ejercicio en este nivel de complejidad facilita las relaciones interinstitucionales en el estado.

Un ejercicio de mesa en CIGERD, en Florianópolis (Santa Catarina), previo a la práctica en São Francisco do Sul (Santa Catarina), contribuyó a que cada una de las instituciones presentara sus capacidades, dado el escenario de desastre humanitario que estaba elaborado para el ejercicio. Esta reunión representa el desempeño del Grupo de Acciones Coordinadas (GRAC) regional, con sede en la capital del estado. Asimismo, se estableció un GRAC local en São Francisco do Sul (Santa Catarina) durante el ejercicio práctico<sup>1</sup>.

Esta medida refuerza la importancia de crear un grupo de coordinación interinstitucional conjunto, según Wize, además de la importancia de establecer comunicaciones entre las organizaciones antes de que ocurran los desastres, como señaló Kapucu.

En cuanto a la misión, el uso de tropas en apoyo de la Defensa Civil para llevar a cabo una Operación de Ayuda Humanitaria no incluye las acciones típicas de las Operaciones de Garantía de la Ley y el Orden, por lo que requiere un decreto presidencial que determine el uso de tropas para este propósito. En cuanto al campo y las condiciones climáticas, la tropa que será movilizada busca reconocer las rutas de acceso existentes en las zonas que se verían afectadas por el fenómeno adverso, identificar los lugares donde se impediría el acceso por vehículos y donde sería necesario utilizar los medios de Aviación del Ejército<sup>2</sup>.

En cuanto a los medios, la 14.<sup>a</sup> Compañía de Ingeniería de Combate, con sede en Tubarão (Santa Catarina), realiza reconocimientos especiales de ingeniería, despeje de carreteras, búsquedas, salvamentos y rescates en el medio acuático. El 27.<sup>o</sup> Batallón Logístico, ubicado en Curitiba (Paraná), lleva a cabo el tratamiento y distribución de agua, así como las misiones de abastecimiento, mantenimiento, almacenamiento, transporte de personal y materiales, apoyo sanitario y rescate de materiales. Se pueden solicitar otros medios, que no están presentes en la 14.<sup>a</sup> Bda Inf Mtz, pero que tiene disponible el Ejército Brasileño para apoyar a la Defensa Civil en una operación de ayuda humanitaria. Entre estos medios, es común el uso de la Aviación del Ejército, de elementos de Defensa Química, Biológica, Radiológica y de Defensa Nuclear, de Hospitales de campaña y de elementos de Comunicación Social<sup>3</sup>.

En cuanto al factor tiempo, como este tipo de operación tiene como objetivo preservar vidas humanas que están en riesgo inminente de muerte y mitigar los daños materiales que impiden

1 Información proporcionada mediante la observación participante.

2 Información proporcionada por el Teniente Coronel de Infantería Fernando Griep de Souza Franco, Oficial de Operaciones de la 14.<sup>a</sup> Bda Inf Mtz en 2022 y coordinador del ejercicio.

3 Información proporcionada por el Teniente Coronel de Infantería Fernando Griep de Souza Franco, Oficial de Operaciones de la 14.<sup>a</sup> Bda Inf Mtz en 2022 y coordinador del ejercicio.

la prestación de servicios esenciales, el tiempo disponible para la planificación, la preparación y la ejecución se vuelve muy limitado. Para mitigar las dificultades impuestas por el factor tiempo en este tipo de operación, la 14.<sup>a</sup> Bda Inf Mtz ha realizado el ejercicio anualmente desde 2017. En cuanto a las consideraciones civiles, se deben analizar los lugares para ser utilizados dentro de la zona afectada por el desastre humanitario, como áreas temporales para los desplazados y rutas. Además, es necesario identificar zonas culturalmente importantes, como templos religiosos, y de alto valor económico, como industrias, para establecer una prioridad para el trabajo que se llevará a cabo en la recuperación del municipio afectado. La estructura existente en la ciudad también puede contribuir al apoyo a la población<sup>4</sup>.

También cabe observar los factores críticos en la logística de respuesta, con respecto a proveedores, donantes, centros de distribución y beneficiarios, según enumeran Scarpin y Silva. Durante la realización del ejercicio, por ejemplo, la Fuerza de Ayuda Humanitaria se alojó en un gimnasio de la ciudad. Es importante que el lugar elegido no coincida con el refugio para las personas afectadas conforme establece el plan de acción para los casos de desastres de la Defensa Civil local<sup>5</sup>. Por lo tanto, el enfoque centrado en la preparación para desastres humanitarios, según describen Leeuw, Vis y Jonkman, se corrobora mediante la realización de este tipo de ejercicios.

## 6 CONSIDERACIONES FINALES

Este estudio permite constatar que la acción de una Fuerza de Ayuda Humanitaria del Ejército Brasileño, en los casos de apoyo de la defensa civil en situaciones de desastre humanitario, es fundamental para mitigar el sufrimiento humano. La acción de la tropa se basa en una ley complementaria y, para ello, se utiliza los recursos humanos y medios disponibles para una guerra que tengan este doble empleo y que puedan colaborar con esta misión de apoyo en territorio nacional.

A partir de un supuesto escenario de desastre humanitario, el Ejército Brasileño prepara una Fuerza de Ayuda Humanitaria con fines de ayuda humanitaria, con el objetivo, conforme el enfoque *whole-of-government*, de mejorar las relaciones interinstitucionales, buscando obtener un mejor resultado en este tipo de operación. Además, la generación de la capacidad de respuesta a desastres que involucran calamidades humanitarias por parte del Ejército Brasileño es importante tanto en tiempos de paz como en situaciones de conflicto.

Como resultado, esta investigación encontró que los principales factores para la acción de una Fuerza de Ayuda Humanitaria del Ejército Brasileño, en ámbito nacional, en situaciones de apoyo de la Defensa Civil son los siguientes:

1. (1) La acción del DRI, con el fin de recaudar los medios, recursos y capacidades necesarias para la formación de la Fuerza de Ayuda Humanitaria y chequeo de la situación del campo en el lugar;

<sup>4</sup> Información proporcionada por el Teniente Coronel de Infantería Fernando Griep de Souza Franco, Oficial de Operaciones de la 14.<sup>a</sup> Bda Inf Mtz en 2022 y coordinador del ejercicio.

<sup>5</sup> Información proporcionada mediante la observación participante.

2. (2) La importancia de la preparación de esta fuerza, con ejercicios anuales, con el objetivo de reducir el tiempo de respuesta para la acción;
3. (3) El establecimiento del GRAC, tanto regional como local, para coordinar el trabajo de diversas instituciones;
4. (4) El conocimiento del plan local de defensa civil y la previsión, en el mismo, de la ubicación de la Fuerza de Ayuda Humanitaria para evitar conflictos en la identificación de los lugares relacionados con las demás actividades que constan en el plan de contingencia.

Por lo tanto, esta investigación analizó en profundidad el Sexto Ejercicio de Ayuda Humanitaria en Santa Catarina y obtuvo los factores para el éxito de este tipo de operaciones. Para los futuros trabajos, se destaca la necesidad de abordar la dinámica de la defensa civil en otros estados brasileños, especialmente los afectados por desastres naturales, con el fin de apuntar a las mejores prácticas en el estado de Santa Catarina que pueden ser utilizadas por estas entidades de la federación.

## REFERENCIAS

ALCOFORADO, W. H.; MIRANDA NETO, M. I. de. Força de Ajuda Humanitária: a geração da capacidade de resposta a desastres por parte do Exército Brasileiro. **A Defesa Nacional**, Rio de Janeiro, v. 105, n. 835, p. 26-36, 2018.

ARAÚJO NETO, J. C. de; BARP, W. J.; CARDOSO, L. F. C. e. Modelo Brasileiro do Ambiente Interagências para Operações na Fronteira. **Revista Brasileira de Estudos de Defesa**, Niterói, v. 4, n. 2, p. 241-262, 2017.

BARBER, E. Military involvement in Humanitarian supply chain. In: KOVÁCS, G.; SPENS, K. M. **Relief supply chain management for disasters: humanitarian aid and emergency logistics**. Hershey: Business Science Reference. p. 123-146, 2012.

BARROS, A. M. de; SIMÕES, G. da F.; FRANCHI, T. Entrevista com o coordenador operacional da Operação Acolhida General de Divisão Antonio Manoel de Barros. **Coleção Meira Mattos**, Rio de Janeiro, v. 16, n. 55, p. 173-186, 2022.

BASTIAN, N. D. et al. Multi-criteria logistics modeling for military humanitarian assistance and disaster relief aerial delivery operations. **Optimization Letters**, Berlim, v. 10, n. 5, p. 921-953, 2016.

BRASIL. Casa Civil da Presidência da República. **Lei complementar número 97, de 9 de junho de 1999**. Dispõe sobre as normas gerais para a organização, o preparo e o emprego das Forças Armadas. Brasília, DF: Presidência da República, 1999. Disponível em: [https://www.planalto.gov.br/ccivil\\_03/Leis/LCP/Lcp97compilado.htm](https://www.planalto.gov.br/ccivil_03/Leis/LCP/Lcp97compilado.htm). Acesso em: 28 en. 2023.

BRASIL. Ministério da Defesa. **Glossário das Forças Armadas**. 5. ed. Brasília, DF: Ministério da Defesa, 2015.

BRASIL. Ministério da Defesa. **Estratégia Nacional de Defesa**. Brasília, DF: Ministério da Defesa, 2016.

BRASIL. Ministério da Defesa. Exército Brasileiro. **Manual de campanha Operações**. 5. ed. Brasília, DF: Ministério da Defesa, 2017.

BRASIL. **Governo do Estado de Santa Catarina**. 2023a. Disponível em: <https://estado.sc.gov.br>. Acesso em: 22 en. 2023.

BRASIL. Governo do Estado de Santa Catarina. **Defesa Civil de Santa Catarina**. 2023b. Disponível em: <https://www.defesacivil.sc.gov.br>. Acesso em: 22 en. 2023.

BRASIL. Ministério da Defesa. **Exército Brasileiro**. Brasília, DF: Ministério da Defesa, 2023c. Disponible en: <https://www.eb.mil.br>. Acceso en: 22 en. 2023.

BRASIL. Ministério da Defesa. Exército Brasileiro. **Comando Militar do Sul**. Brasília, DF: Ministério da Defesa, 2023d. Disponible en: <http://www.cms.eb.mil.br>. Acceso en: 22 en. 2023.

CARNEIRO, C. L. **A preparação de material de um Batalhão de Infantaria em operações de ajuda humanitária**: desafios de logística de material enfrentados pela 14ª Brigada de Infantaria Motorizada no estado de Santa Catarina. Rio de Janeiro: Escola de Aperfeiçoamento de Oficiais, 2020.

CERÁVOLO, L. E. S.; PAIVA, A. L. B.; FRANCHI, T. Operação Acolhida e Operação Controle: desafios na gestão da fronteira norte. In: LUDWIG, F. J.; BARROS, L. S. **(Re)definições das fronteiras**: desenvolvimento, segurança e integração. Foz do Iguaçu: Editora Idesf, 2020.

FARIAS, R.; MARTINS, R. P. Capacetes Azuis brasileiros no Haiti: instrumento de *smart power* para a política externa do Brasil? **Revista Brasileira de Estudos de Defesa**, Niterói, v. 6, n. 1, p. 79-108, 2019.

FARROCO, A. dos S.; TERROR, I. S.; VICHI, L. P. Logística humanitária: uma análise da atuação das Forças Armadas brasileiras em resposta ao desastre natural na região serrana no Rio de Janeiro em 2011. **Revista da Escola Superior de Guerra**, Rio de Janeiro, v. 35, n. 73, p. 13-29, 2020.

GASPAR, E. de M. Ejercicio de logística multinacional en la triple frontera Brasil-Perú-Colombia: integración y cooperación en operaciones combinadas e interagenciales en la Amazonía. **Revista Escuela de Guerra del Ejército del Perú**, Lima, v. 2, n. 3, p. 34-38, 2018.

HEASLIP, G. Challenges of civil military cooperation / coordination in humanitarian relief. In: KOVÁCS, G.; SPENS, K. M. **Relief supply chain management for disasters**: humanitarian aid and emergency logistics. Hershey: Business Science Reference.

HEASLIP, G.; BARBER, E. Using the military in disaster relief: systemising challenges and opportunities. **Journal of Humanitarian Logistics and Supply Chain Management**, Bradford, v. 4, n. 1, p. 60-81, 2014.

HEASLIP, G.; BARBER, E. Improving civil-military coordination in humanitarian logistics: the challenge. **Irish Journal of Management**, Berlim, v. 35, n. 2, p. 143-158, 2016.

HUNT, S. Whole-of-government: Does working together work? **Police and Governance Discussion Paper 05-01**. Canberra: Asia Pacific School of Economics and Government, The Australian National University, 2005.

KAPUCU, N. Interagency communication networks during emergencies: boundary spanners in multiagency coordination. **The American Review of Public Administration**, Thousand Oaks, v. 36, n. 2, p. 207-225, 2006.

KAWASINSKI, C. Forças Armadas do Brasil auxiliam nos esforços de ajuda humanitária na Bahia. **Portal Diálogo Américas**, [s. l.], 2022. Disponível em: <https://dialogo-americas.com/pt-br/articles/forcas-armadas-do-brasil-auxiliam-nos-esforcos-de-ajuda-humanitaria-na-bahia/#.Y81MZpjMLrc>. Acesso em: 22 en. 2023.

LEEuw, S. de; VIS, I. F. A.; JONKMAN, S. N. Exploring Logistics Aspects of Flood Emergency Measures. **Journal of Contingencies and Crisis Management**, Hoboken, v. 20, n. 3, p. 166-179, 2012.

MARTEL, A. et al. Designing global supply networks for conflict or disaster support: the case of the Canadian Armed Forces. **Journal of the Operational Research Society**, Birmingham, v. 64, n. 4, p. 577-596, 2013.

MIGON, E. X. F. G; GRIGOLI, G. de A.; SILVA, J. M. de R. As Forças Armadas Brasileiras e o Covid-19: a articulação de uma resposta interdisciplinar ao enfrentamento da pandemia no estado de São Paulo. **Revista Brasileira de Estudos de Defesa**, Niterói, v. 9, n. 1, p. 127-157, 2022.

NDMAIS. Vídeo Exército coordena exercício de ajuda humanitária em SC. **NDMAIS**, [s. l.], 2022. Disponível em: <https://ndmais.com.br/cidadania/video-exercito-coordena-exercicio-de-ajuda-humanitaria-em-sc/>. Acesso em: 05 feb. 2023.

OLIVEIRA, G. C. Missões de estabilização e a virada robusta das operações de paz da ONU. **Revista Brasileira de Estudos de Defesa**, Niterói, v. 9, n. 1, p. 97-125, 2022.

PRADO, S.; LIMA, L. A. C. A 14ª Bda Inf Mtz “Brigada Silva Paes”: evolução, organização, capacitação e prontidão. **Doutrina Militar Terrestre em Revista**, Brasília, DF, v. 1, n. 28, 2021.

RADIOPAGINA2. 23º BI: exercício de ajuda humanitária mobiliza tropas do Exército em todo o país. **RADIOPAGINA2**, [s. l.], 2023. Disponível em: <http://www.radiopagina2.com.br/2018/05/13/23o-bi-exercicio-de-ajuda-humanitaria-mobiliza-tropas-do-exercito-em-todo-o-pais/>. Acesso em: 22 en. 2023.

SCARPIN, M. R. S.; SILVA, R. de O. Humanitarian logistics: empirical evidences from a natural disaster. **Procedia Engineering**, Amsterdam, v. 78, p. 102-111, 2014.

SILVA, J. M. de R.; GOMES, T. da R. P. Resposta governamental brasileira à crise migratória venezuelana: a contribuição do Exército Brasileiro na “Operação Acolhida”. Dossiê Fronteira

e Defesa Nacional: segurança integrada e ajuda humanitária. **Monções: Revista de Relações Internacionais da UFGD**, Dourados, v. 10, n. 20, p. 164-191, 2021.

VICENTE, R. N. **O programa de ajuda humanitária da Polícia Militar de Santa Catarina: desafios à segurança pública**. 2018. Dissertação (Mestrado) - Universidade Federal de Santa Catarina, Florianópolis, 2018.

WISE, J. H. **Bridging the Gap in Civil-Military Coordination to more Effectively Support Humanitarian Relief Operations**. Newport: Joint Military Operations Department, Naval War College, 2004, 22 p.

YIN, R. K. **Estudo de caso: planejamento e métodos**. 2. ed. Tradução Daniel Grassi. Porto Alegre: Bookman, 2001.